



Työttömyyskassoihin kuuluu **kaksi miljoonaa palkansaajaa ja yrittäjää.**

# TYJ



TYÖTTÖMYYSKASSOJEN YHTEISJÄRJESTÖ

## Faktaa ansioturvasta

Miksi tarvitsemme ansioturvaa?

- Työttömyyden aikainen ansioturva turvaa toimeentulon parhaiten työttömyyden aikana. Ansioturva on tärkeä turverkko pieni- ja keskituloisille.
- Ansioturva kannustaa. Suurin osa työttömistä työllistyy uudelleen nopeasti ja kolmannes työskentelee työttömyydenkin aikana osa-aikaisesti.
- Nykyinen rahoitusjärjestelmä tukee korkean työttömyyden aloja ja madaltaa kynnyistä liittyä työttömyyskassaan.



### Ansioturva turvaa toimeentulon parhaiten työttömyyden aikana

Ansioturva on toimeentulon paras suoja työttömyyden kohdatessa – olipa henkilön palkka 1500 euroa tai 4000 euroa kuussa. Ansiopäiväraha on suhteutettu henkilön työttömyyttä edeltäviin ansioihin niin, että korvaustaso (etuus suhteessa palkkaan) on sitä korkeampi, mitä pienemmät henkilön tulot ovat. **Keskimääräinen täysi ansiopäiväraha ennen veroja oli vuonna 2017 noin 1465 euroa kuukaudessa.** Ansioturva turvaakin aidosti toimeentulon työttömyyden aikana ja suhteessa perusturvaetuksiin **vähentää huomattavasti toimeentulotuen ja asumistuen tarvetta.**

Työttömyyttä edeltänyt palkka / kk	1 500 €	2 000 €	2 500 €	3 000 €	3 500 €	4 000 €
Ansiopäiväraha (v. 2018) / kk	1 028 €	1 243 €	1 458 €	1 673 €	1 821 €	1 917 €
Peruspäiväraha (v. 2018) / kk	697 €	697 €	697 €	697 €	697 €	697 €



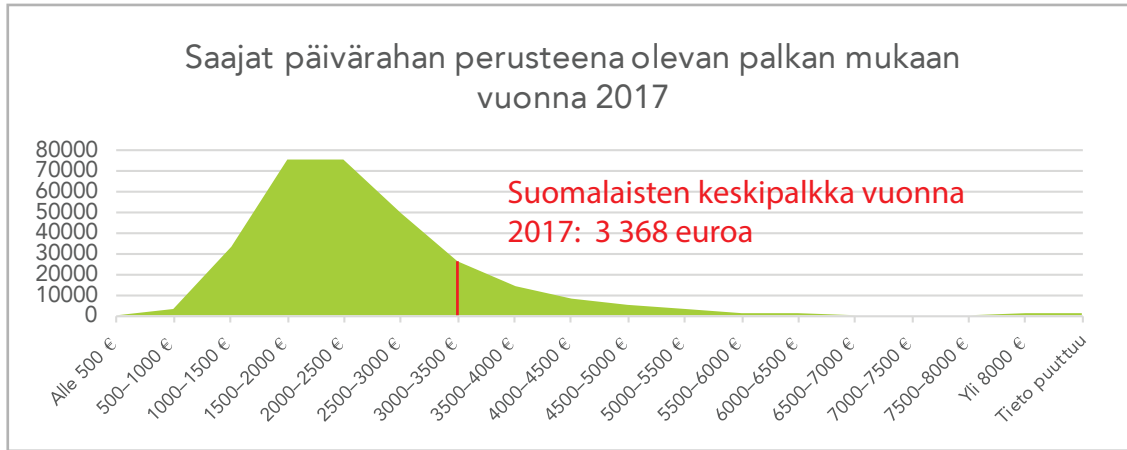
Suomessa on **24 palkansaajien ja kaksi yrittäjien työttömyyskassaa.** Työttömyyskassojen tehtävä on maksaa jäsenilleen ansioturva työttömyyden aikana.

## Valtaosa ansiopäivärahan saajista on pieni- ja keskituloisia

79 % päivärahan saajista on ansainnut ennen työttömyyttä enintään 3 000 euroa kuukaudessa. Tyypillisesti työttömyyttä edeltävä palkka on 1 500–2 500 euroa. Yli 5 000 euroa kuukaudessa ansaitsevia on vain 3 % päivärahan saajista.



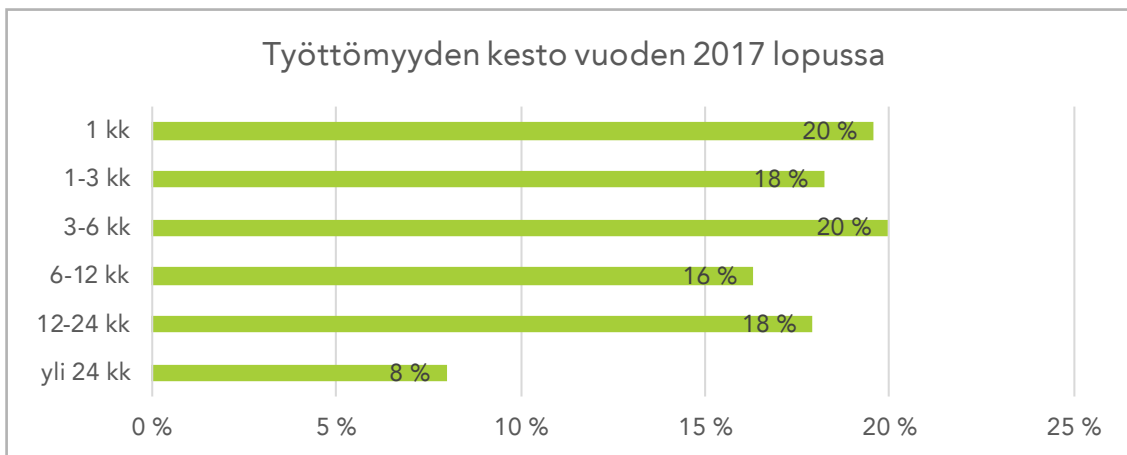
Oikeus ansiopäivärahaan syntyy **6 kuukauden työskentelyn perusteella**, jos henkilö kuuluu tänä aikana työttömyyskassaan. Työskentelyedellytystä voi täyttää myös osa-aikatyössä tai vaikka opintojen aikaisissa kesätöissä.



Lähde: Finanssivalvonta, Tilastokeskus

## Suurin osa työllistyy uudelleen nopeasti

Vuoden 2017 lopussa 38 % ansiopäivärahan saajista oli ollut työttömänä alle kolme kuukautta. 58 %:lla saajista työttömyys oli kestänyt alle puoli vuotta.



Lähde: Finanssivalvonta

Ansiopäivärahaa maksetaan yleensä enintään **400 päivältä, mikä tarkoittaa noin puoltatoista vuotta.**

Jos henkilön työhistoria on lyhyt, ansiopäivärahaa maksetaan enintään 300 päivältä.



400 PV



## Työskentely ansioturvalla on yleistä

Osa-aikatyön tekeminen ansioturvalla kannattaa. Työ kasvattaa kokonaistuloja ja sen avulla voi nollata päivärahan enimmäisaikalaskurin. **31 % ansiopäivärahan saajista työskentelikin vuonna 2017 osa-aikaisesti** ja sai soviteltua päivärahaa, jossa huomioidaan työtulon vaikutus.

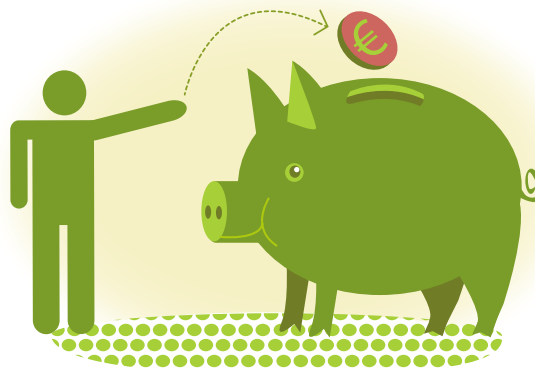


Työttömyyskassan keskimääräinen jäsenmaksu on 3000 euroa kuukaudessa ansaitsevalla palkansaajalla **114 euroa vuodessa**. Jäsenmaksu vaihtelee alakohtaisen työttömyysrasituksen mukaan.

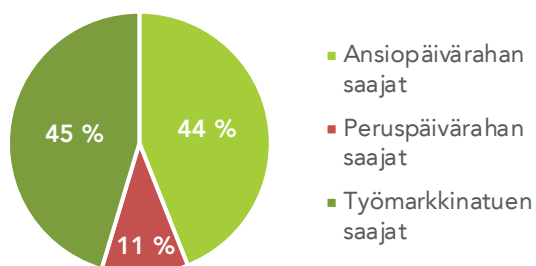
Työttömyyttä edeltänyt palkka / kk	1 500 €	2 000 €	2 500 €	3 000 €	3 500 €	4 000 €
Ansiopäiväraha / kk (2018)	1 028 €	1 243 €	1 458 €	1 673 €	1 821 €	1 917 €
Osa-aikatyön palkka / kk (30 %)	450 €	600 €	750 €	900 €	1 050 €	1 200 €
Soviteltu päiväraha ja osa-aikatyön palkka yhteensä / kk (2018)	1 403 €	1 693 €	1 983 €	2 273 €	2 496 €	2 667 €
Osa-aikatyön palkka / kk (50 %)	750 €	1 000 €	1 250 €	1 500 €	1 750 €	2 000 €
Soviteltu päiväraha ja osa-aikatyön palkka yhteensä / kk (2018)	1 433 €	1 893 €	2 233 €	2 573 €	2 846 €	3 067 €

## Ansiopäiväraha hyödyttää vuosittain 300 000 työtöntä

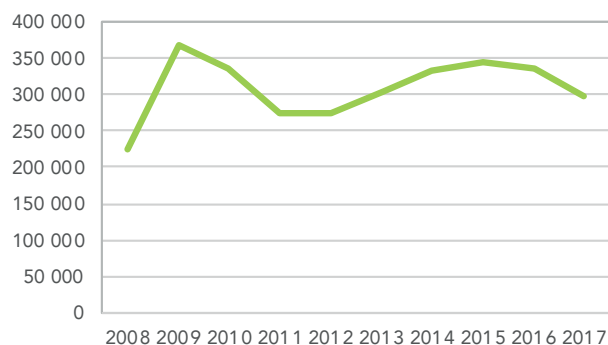
Hieman vajaa puolet työttömistä saa ansiopäivärahaa. Samansuuruinen ryhmä saa työmarkkinatukea, jota maksetaan työmarkkinoilla aloittaville ja yli puolitoista vuotta työttömänä olleille. Joka kymmenes työtön saa peruspäivärahaa, jota maksetaan muille kuin kassan jäsenille.



### Työttömyysetuuksien saajat etuuslajeittain vuonna 2017



### Ansiopäivärahan saajat



## Ansioturva rahoitetaan pääosin työnantajien ja palkansaajien maksuilla

**Valtio rahoittaa ansioturvaa vain peruspäivärahan suuruiselta osalta.** Peruspäivärahan ylittävä osa ketaan työnantajilta ja palkansaajilta kerättävillä työttömyysvakuutusmaksuilla ja kassan jäsenyysmaksuilla.

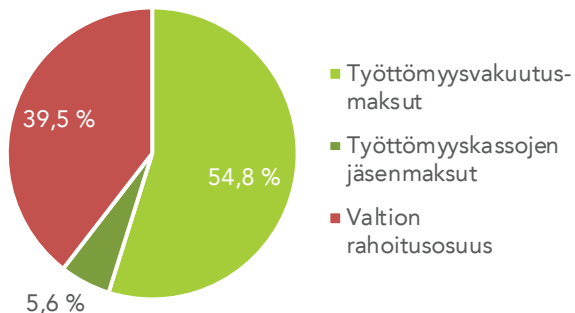
i

Kun henkilö jää työttömäksi, ansiopäiväraahakemus käsitellään keskimäärin vajaassa **kahdessa viikossa**.

Tämän jälkeen hakemukset käsitellään pääsääntöisesti automaattisesti ja hakija saa etuuden tililleen noin kolmen päivän kuluessa hakemuksen saapumisesta.

Osa-aikatyön ajalta ansiopäiväraahakemukset käsitellään keskimäärin reilussa viikossa.

### Kassan maksamien etuuksien rahoitusosuudet vuonna 2017



Lähde: Finanssivalvonta

Työttömyysvakuutusrahasto tilittää työttömyyskassaan kuulumattomien palkansaajien työttömyysvakuutusmaksun Kelalle peruspäivärahan rahoitusta varten.

**Nykyinen rahoitusjärjestelmä**, jossa verrattain pieni osa etuusmenoista katetaan työttömyyskassojen jäsenyysmaksuilla, tasaa maksurasitetta ja **tukee niitä aloja, joilla työttömyysriski on suuri**. Se myös madaltaa kynnyistä liittyä työttömyyskassaan ja turvata tulonsa työttömyyden varalta.



## Työttömyyskassojen Yhteisjärjestö

Työttömyyskassojen Yhteisjärjestö ry (TYJ) on työttömyyskassojen edunvalvonta- ja koulutusjärjestö sekä yhteistoimintaelin. TYJ kehittää työttömyysturvaa ja kassojen toimintaa sekä ylläpitää niiden tietotaitoa. Kaikki Suomessa toimivat 26 työttömyyskassaa ovat jäseninä TYJ:ssä.

### Yhteystiedot

Toiminnanjohtaja  
Niina Jussila  
050 911 8511  
niina.jussila@tyj.fi  
www.tyj.fi