

# Faktaa ansioturvasta

## Miksi tarvitsemme ansioturvaa?

- Ansioturva on tärkeä turvaverkko pieni- ja keskituloisille. Ansioturva turvaa toimeentulon parhaiten työttömyyden aikana.
- Ansioturva kannustaa. Suurin osa työttömistä työllistyy uudelleen nopeasti ja kolmannes työskentelee työttömyydenkin aikana osa-aikaisesti.
- Ansioturva on tasapuolinen. Rahoitusjärjestelmä tukee korkean työttömyyden aloja ja madaltaa kynnystä liittyä työttömyyskassaan.

## Ansioturva turvaa toimeentulon parhaiten työttömyyden aikana

Ansioturva on toimeentulon paras suoja työttömyyden kohdatessa – olipa palkkasi 1500 euroa tai 4000 euroa kuussa.

<b>Työttömyyttä edeltänyt palkka / kk</b>	1 500 €	2 000 €	2 500 €	3 000 €	3 500 €	4 000 €
<b>Ansiopäiväraha (v. 2019) / kk</b>	1 029 €	1 245 €	1 461 €	1 676 €	1 823 €	1 919 €
<b>Peruspäiväraha (v. 2019) / kk</b>	697 €	697 €	697 €	697 €	697 €	697 €

Ansiopäiväraha on suhteutettu henkilön työttömyyttä edeltäviin ansioihin niin, että korvaustaso (etuus suhteessa palkkaan) on sitä korkeampi, mitä pienemmät tulot ovat.

Keskimääräinen täysi ansiopäiväraha ennen veroja oli vuonna 2018 noin 1479 euroa kuukaudessa.

Ansioturva turvaakin aidosti toimeentulon työttömyyden aikana ja suhteessa perusturvaetuuksiin vähentää huomattavasti toimeentulotuen ja asumistuen tarvetta.



Työttömyyskassoihin kuuluu kaksi miljoonaa palkansaajaa ja yrittäjää. Suomessa on 24 palkansaajien ja kaksi yrittäjien työttömyyskassaa.



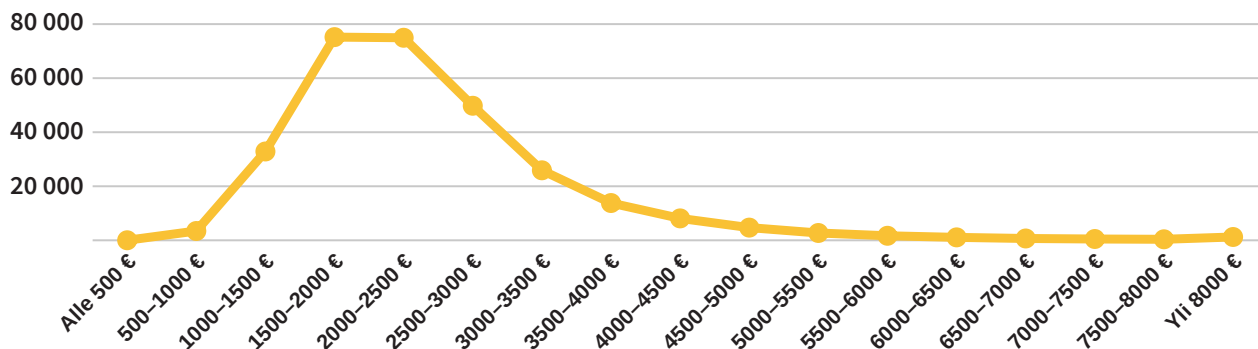
Oikeus ansiopäivärahaan syntyy 6 kuukauden työskentelyn perusteella, jos henkilö kuuluu tänä aikana työttömyyskassaan. Työskentelyedellytystä voi täyttää myös osa-aikatyössä tai vaikka opintojen aikaisissa kesätöissä.

## Valtaosa ansiopäivärahan saajista on pieni- ja keskituloisia

Ansiopäivärahan saajan tyypillinen työttömyyttä edeltävä palkka on 1 500–2 500 euroa.

79 % ansiopäivärahan saajista on ansainnut ennen työttömyyttä enintään 3 000 euroa kuukaudessa. Yli 5 000 euroa kuukaudessa ansaitsevia on vain 3 % päivärahan saajista.

Saajat päivärahan perusteena olevan palkan mukaan vuonna 2018

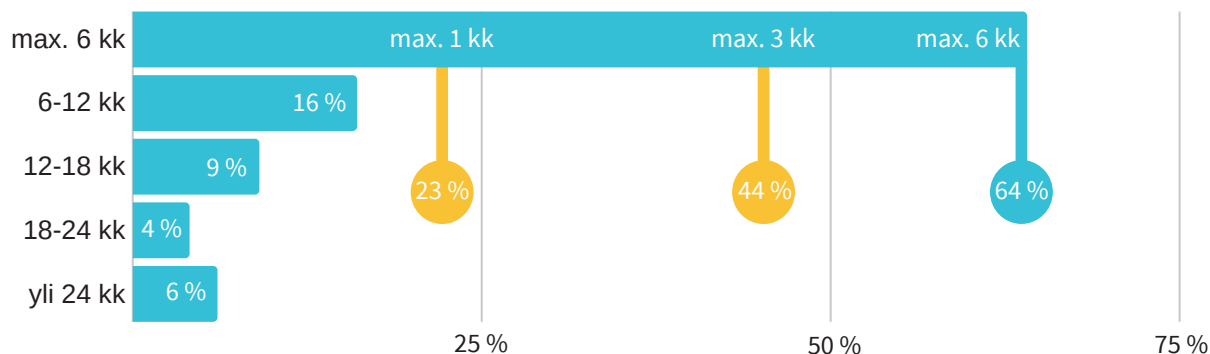


Lähde: Finanssivalvonta, Tilastokeskus

## Suurin osa työllistyy uudelleen nopeasti

Vuoden 2018 lopussa 44 % ansiopäivärahan saajista oli ollut työttömänä alle kolme kuukautta. 64 %:lla saajista työttömyys oli kestänyt alle puoli vuotta.

Työttömyyden kesto vuoden 2018 lopussa



Lähde: Finanssivalvonta



Ansiopäivärahaa maksetaan yleensä enintään 400 päivältä, mikä tarkoittaa noin puoltatoista vuotta. Jos henkilön työhistoria on lyhyt, ansiopäivärahaa maksetaan enintään 300 päivältä.

# Työskentely ansioturvalla on yleistä

Osa-aikatyön tekeminen ansioturvalla kannattaa. Työ kasvattaa kokonaistuloja ja sen avulla voi nollata päivärahan enimmäisaikalaskurin.

36 % ansiopäivärahan saajista työskentelikin vuonna 2018 osa-aikaisesti ja sai soviteltua päivärahaa, jossa huomioidaan työtulon vaikutus.

<b>Työttömyyttä edeltänyt palkka / kk</b>	1 500 €	2 000 €	2 500 €	3 000 €	3 500 €	4 000 €
<b>Ansiopäiväraha (v. 2019) / kk</b>	1 029 €	1 245 €	1 461 €	1 676 €	1 823 €	1 919 €
<b>Osa-aikatyön palkka / kk (30 %)</b>	450 €	600 €	750 €	900 €	1 050 €	1 200 €
<b>Soviteltu päiväraha ja osa-aikatyön palkka yhteensä / kk (2019)</b>	<b>1 045 €</b>	<b>1 695 €</b>	<b>1 985 €</b>	<b>2 276 €</b>	<b>2 498 €</b>	<b>2 669 €</b>
<b>Osa-aikatyön palkka / kk (50 %)</b>	750 €	1 000 €	1 250 €	1 500 €	1 750 €	2 000 €
<b>Soviteltu päiväraha ja osa-aikatyön palkka yhteensä / kk (2019)</b>	<b>1 437 €</b>	<b>1 895 €</b>	<b>2 235 €</b>	<b>2 576 €</b>	<b>2 848 €</b>	<b>3 069 €</b>

## Ansiopäiväraha hyödyttää vuosittain 300 000 työtöntä

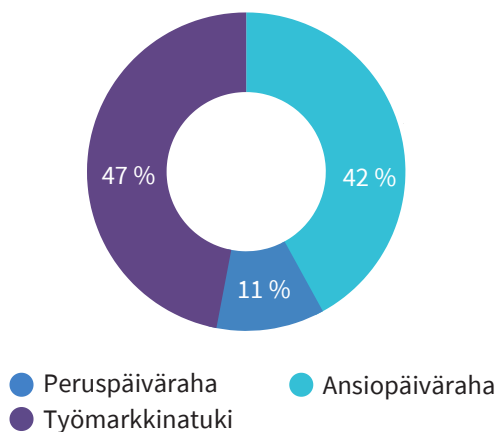
Hieman vajaa puolet työttömistä saa ansiopäivärahaa.

Suunnilleen samansuuruinen ryhmä saa työmarkkinatukea, jota maksetaan työmarkkinoilla aloittaville ja yli puolitoista vuotta työttömänä olleille.

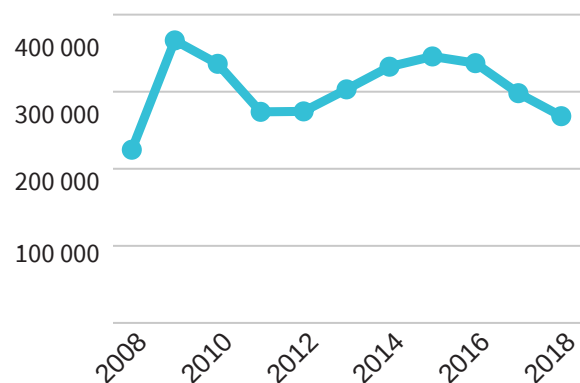
Joka kymmenes työtön saa peruspäivärahaa, jota maksetaan muille kuin kassan jäsenille.



Työttömyysetuuksien saajat etuuslajeittain vuonna 2018



Ansiopäivärahan saajat

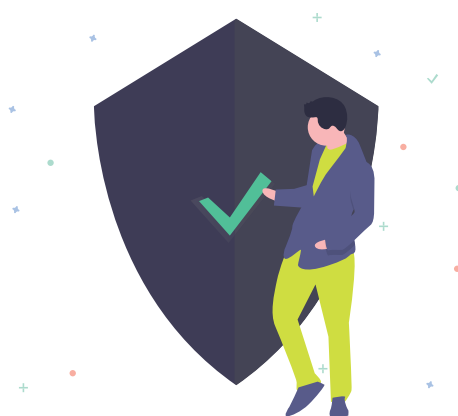
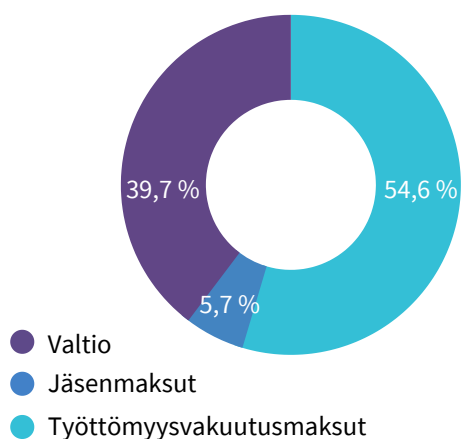


# Ansioturva rahoitetaan pääosin työnantajien ja palkansaajien maksuilla

Työttömyysvakuutusrahasto tilittää työttömyyskassaan kuulumattomien palkansaajien työttömyysvakuutusmaksun Kelalle peruspäivärahan rahoitusta varten.

Nykyinen rahoitusjärjestelmä, jossa verrattain pieni osa etuusmenoista katetaan työttömyyskassojen jäsenmaksuilla, tasaa maksurasitetta ja tukee niitä aloja, joilla työttömyysriski on suuri. Se myös madaltaa kynnyistä liittyä työttömyyskassaan ja turvata tulonsa työttömyyden varalta.

Kassan maksamien etuuksien rahoitusosuudet vuonna 2018



Lähde: Finanssivalvonta



Työttömyyskassan keskimääräinen jäsenmaksu on 3000 euroa kuukaudessa ansaitsevalla palkansaajalla 114 euroa vuodessa. Jäsenmaksu vaihtelee alakohtaisen työttömyysrasituksen mukaan.



## Työttömyyskassojen Yhteisjärjestö

Työttömyyskassojen Yhteisjärjestö ry (TYJ) on työttömyyskassojen edunvalvonta- ja koulutusjärjestö sekä yhteistoimintaelin. TYJ kehittää työttömyysturvaa ja kassojen toimintaa sekä ylläpitää niiden tietotaitoa. Kaikki Suomessa toimivat 26 työttömyyskassaa ovat jäseninä TYJ:ssä.

## Yhteystiedot

**Niina Jussila**  
Toiminnanjohtaja  
050 911 8511  
niina.jussila@tyj.fi  
www.tyj.fi