

КАССЫ ВЗАИМОПОМОЩИ, СПРАВОЧНИК ПО ПОСОБИЯМ НА СЛУЧАЙ БЕЗРАБОТИЦЫ **2019**



Гарантия по безработице, соотнесенная с заработком,
выплаты при частично оплачиваемом отпуске и
пособие по мобильности

КАССЫ ВЗАИМОПОМОЩИ, СПРАВОЧНИК ПО ПОСОБИЯМ НА СЛУЧАЙ БЕЗРАБОТИЦЫ 2019

Справочник, подготовленный Объединением касс взаимопомощи профсоюзов Финляндии, содержит информацию о пособиях, выплачиваемых кассами взаимопомощи. Это выплачиваемое безработным пособие по безработице, соотнесенное с заработком, компенсация за частично оплачиваемый длительный отпуск, а также пособие по мобильности, компенсирующее расходы на переезд и проезд до места работы.

Более подробную информацию о пособиях можно получить на сайте Объединения касс взаимопомощи по адресу www.tyj.fi. По конкретным вопросам, связанным с вашей ситуацией, обращайтесь в кассу взаимопомощи, членом которой вы являетесь. Контактные данные касс взаимопомощи указаны в конце данного справочника.

Важно помнить, что Объединение касс взаимопомощи не рассматривает отдельные заявления на получение пособий. Заявление на пособие по безработице, соотнесенное с заработком, и на компенсацию за частично оплачиваемый длительный отпуск следует направлять в соответствующую кассу взаимопомощи.

СОДЕРЖАНИЕ

Кассы взаимопомощи и членство в кассе	4
Условия начисления пособия, соотнесенного с заработком	4
Размер пособия, соотнесенного с заработком	8
Продолжительность выплаты пособий, соотнесенных с заработком	11
Программы, направленные на трудоустройство	12
Влияние трудового дохода на размер пособия	14
Влияние социальных пособий на размер пособия по безработице, соотнесенного с заработком	16
Пособие по безработице для предпринимателей	17
Как оформить пособие по безработице	19
Пособие по мобильности	21
Компенсация за частично оплачиваемый длительный отпуск	22
Основные законы и правовые акты	24
Таблица расчета пособия по безработице	25
Контактные данные касс взаимопомощи	26

КАССЫ ВЗАИМОПОМОЩИ И ЧЛЕНСТВО В КАССЕ

Задачей касс взаимопомощи является выплата своим членам пособий на период безработицы. Членами кассы взаимопомощи могут быть наемные работники и государственные служащие, получающие заработную плату, или предприниматели. Кассы взаимопомощи выполняют предписанные законом функции, а все условия, необходимые для получения любых пособий, определены финским законодательством. Деятельность касс взаимопомощи контролируется Ведомством по финансовому надзору Финляндии.

Для того, чтобы стать членом кассы взаимопомощи, необходимо подать заявление на членство в кассе. На момент подачи заявления вы должны работать в качестве наемного работника или предпринимателя. В кассу взаимопомощи можно вступить уже во время учебы. Анкеты и инструкции по вступлению в члены кассы можно получить в самих кассах взаимопомощи, контактные данные которых указаны в конце данного справочника. Если одновременно с вступлением в кассу взаимопомощи вы вступаете в профсоюз, за дополнительной информацией можно также обратиться в свой профсоюз.

При переходе из одной кассы взаимопомощи в другую в течение месяца накопленный в предыдущей кассе срок членства и необходимый стаж учитываются в новой кассе.

УСЛОВИЯ НАЧИСЛЕНИЯ ПОСОБИЯ, СООТНЕСЕННОГО С ЗАРАБОТКОМ

Вы имеете право на получение пособия, соотнесенного с заработком, если вы:

- полностью или частично безработный
- ищите работу на условиях полного рабочего времени и состоите на учете в службе занятости (TE-toimisto)
- являетесь членом кассы взаимопомощи
- во время членства в кассе взаимопомощи приобрели необходимый трудовой стаж
- вам от 17 до 64 лет (в случае вынужденного отпуска без сохранения заработной платы - от 17 до 67 лет)

Постановка на учет в службе занятости

Для получения пособия, соотнесенного с заработком, необходимо зарегистрироваться в службе занятости в качестве соискателя рабочего места в самом начале периода фактической безработицы. Постановка на учет не может быть оформлена задним числом.

Служба занятости направляет в кассу взаимопомощи официальное заключение о том, соответствует ли ваша ситуация установленным законом требованиям политики в области управления трудовыми ресурсами. Таким требованием является, например, то, находится ли соискатель рабочего места в распоряжении рынка труда. Касса взаимопомощи может выплачивать пособие только в том случае, если заключение службы занятости не противоречит закону.

Более подробную информацию о требованиях политики в области управления трудовыми ресурсами и регистрации в качестве безработного, ищущего работу, можно получить в службе занятости или на сайте www.te-palvelut.fi.

После постановки на учет с целью сохранения статуса соискателя вакантного рабочего места необходимо соблюдать инструкции и графики службы занятости.

Условия членства и продолжительности трудовых отношений для наемного работника

Условие продолжительности трудовых отношений для наемного работника составляет 26 календарные недели. Это означает, что для соблюдения необходимого условия достаточно проработать в течение примерно шести месяцев. В трудовой стаж засчитывается каждая рабочая неделя, продолжительностью не менее 18 рабочих часов, если оплата труда производилась в соответствии с условиями коллективного трудового договора. Если в данной профессиональной отрасли не существует коллективного трудового договора, заработная плата при полной трудовой занятости должна составлять в 2019 году не менее 1211 евро в месяц.

Трудовые отношения не обязательно должны быть непрерывными, но условие должно быть соблюдено в течение контрольного периода. Контрольный период составляет 28 месяцев, отсчет начинается в обратном порядке, начиная с даты регистрации в службе занятости в качестве безработного, ищущего работу.

Пособие, соотнесенное с заработком, выплачивается только в том случае, если условие трудового стажа соблюдено в период членства в кассе взаимопомощи. Это значит, что членом кассы необходимо пробыть не менее 26 недель.

Контрольный период продолжительностью 28 месяцев может быть продлен по причине болезни, прохождения воинской службы, частично оплачиваемого длительного отпуска, периода выплаты гранта, рождения ребенка, ухода за ребенком, не достигшим 3-летнего возраста, или участия в организуемой службой занятости программе, способствующей трудоустройству, или по иной причине. Контрольный период может быть продлен на срок не более семи лет.

Действие условия необходимого трудового стажа прекращается, если вы отсутствуете на рынке труда без уважительной причины свыше шести месяцев или занимаетесь предпринимательством как основным видом деятельности свыше 18 месяцев во время членства в кассе взаимопомощи для наемных работников. Касса взаимопомощи может начать выплату пособия, соотнесенного с заработком, только после выполнения условия необходимого трудового стажа.

Существуют исключения относительно выполнения условия необходимого трудового стажа, в том числе в случае, если вы работаете в отрасли с ненормированным рабочим временем (например, преподавателем в образовательном учреждении или в творческой отрасли), когда при работе выплачивается частичное пособие по временной нетрудоспособности, либо когда работодателю предоставляется субсидия для выплаты зарплаты работнику.

Временные ограничения

При появлении права на получение пособия, соотнесенного с заработком, устанавливается период личной ответственности, в течение которого пособие не выплачивается. Кроме того, материальная выплата, связанная с окончанием трудовых отношений или период ожидания, связанный с прекращением трудовых отношений по собственной инициативе, могут задержать вступление в силу права на получение пособия по безработице, соотнесенного с заработком.

Период выплаты материального пособия и период ожидания могут протекать одновременно. Период личной ответственности, в свою очередь, наступит только после завершения возможного периода ожидания и/или периода выплаты материального пособия.

Период личной ответственности

Период собственной ответственности - пять рабочих (пн-пт) дней. Период личной ответственности наступает с началом максимального периода выплаты пособия, но не чаще, чем один раз в год. Период личной ответственности должен истечь в течение восьми непрерывных календарных недель.

Периодичность выплаты материального пособия

Выплачиваемая работодателем компенсация, связанная с окончанием трудовых отношений, разбивается на дни из расчета суммы дневного заработка на последнем рабочем месте. За эти дни пособие по безработице, соотношенное с заработком, не выплачивается.

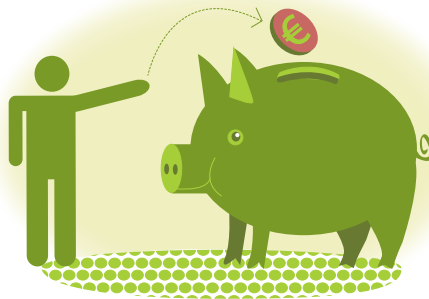
Пример периодичности выплат

Дневной заработок соискателя рабочего места составляет 100 евро. После завершения трудовых отношений ему выплачивают компенсацию в размере 5 000 евро в качестве т.н. «золотого рукопожатия».

Компенсация делится на сумму дневного заработка:
 $5\ 000 / 100 = 50$. Таким образом, соискателю не будет выплачиваться суточное пособие в течение 50 дней (понедельник-пятница) с момента окончания трудовых отношений.

Период ожидания

Если прекращение трудовых отношений явилось следствием ваших собственных действий или вы отказываетесь от предложенной вам работы, учебы или составления плана по трудоустройству, служба занятости может принять решение о приостановлении выплаты пособия по безработице, назначить т. н. период ожидания, в течение которого вы не будете получать пособие. Служба занятости составит официальное заключение и направит его в кассу взаимопомощи, что приведет к прекращению выплаты пособия на указанный срок.



РАЗМЕР ПОСОБИЯ, СООТНЕСЕННОГО С ЗАРАБОТКОМ

Вы можете произвести расчет своего пособия, соотнесенного с заработком, с помощью таблицы, указанной в конце справочника, или специального калькулятора, который можно найти на сайте www.tyj.fi.

Соотнесенное с заработком пособие рассчитывается на основании установленного размера заработной платы, выплачиваемой до наступления безработицы и удовлетворяющей условиям необходимого трудового стажа. При расчете пособия принимается во внимание заработная плата за те календарные недели, которые попадают под условия необходимого трудового стажа.

Из трудового дохода вычитаются отпускные и компенсация за неиспользованные дни отпуска. Кроме этого, производится вычет суммы, соответствующей определяемому ежегодно размеру пенсионных отчислений в фонд трудовых пенсий и страховых взносов на случай безработицы и временной нетрудоспособности для наемных работников. Доля вычета в 2019 году составляет 4,24 % при условии наличия необходимого трудового стажа.

Пособие, соотнесенное с заработком, состоит из базовой части, части, соотнесенной с доходами, и надбавок на детей.

- Базовая часть равняется ежегодно утверждаемому в соответствии с индексом народной пенсии базовому пособию по безработице. Базовое пособие по безработице в 2019 году составляет 32,40 евро.
- Часть, соотнесенная с доходами, составляет 45 % от разницы дневного заработка и базовой части. Если месячная заработная плата превышает определенный уровень (в 2019 году 3 078,00 евро), часть, соотнесенная с доходами, составит 20 % от превышающей суммы.
- Надбавку на ребенка можно получить, если на попечении находится ребенок младше 18 лет. Надбавки на детей в 2019 году составляют: на одного ребенка - 5,23 евро, на двух детей – 7,68 евро, на трех и более детей – 9,90 евро.

Соотнесенное с заработком суточное пособие по безработице является налогооблагаемым доходом. Оно выплачивается за 5 дней/ календарная неделя.

Полное пособие по безработице, соотнесенное с заработком, вместе с надбавками на детей может составлять не более 90 % от дневного заработка, на основании которого был произведен расчет пособия. Пособие по безработице, соотнесенное с заработком, однако, не может быть меньше, чем базовое дневное пособие с возможной надбавкой на ребенка.

Пример расчета суммы суточного пособия, соотнесенного с заработком

Месячная заработная плата	2000,00 €
- за вычетом 4,24 % 2000- ($2000 \times 0,0424$)	1915,20 €
- дневной заработок ($1\ 915,20 / 21,5$)	89,08 €
- часть, соотнесенная с доходами ($0,45 \times [89,08 - 32,40]$)	25,51 €
- суточное пособие ($32,40 + 25,51$)	57,91 €
месячное пособие $\times 21,5 =$	1245,07 €

критериям активности

Активность получателя пособия, соотнесенного с заработком, отслеживается периодами в 65 оплачиваемых дней. Первый период отслеживания начинается с того момента, когда Вам начинают выплачивать суточное пособие по безработице.

Если в период отслеживания Вы не соответствуете критериям активности, тогда Ваш уровень льгот по безработице уменьшается на 4,65 процента на период следующих 65 оплачиваемых дней, то есть примерно на 3 месяца. Уменьшение соответствует одному неоплаченному дню в месяц.

Вы выполнили условие активности, если вы в период 65 оплачиваемых дней

- работали не менее 18 часов, или
- получили предпринимательский доход в размере не менее 246 евро (в 2019 г.), или
- участвовали в деятельности, содействующей трудоустройству, или в иной подобной деятельности, минимум 5 дней, или
- учились не менее 5 дней кратковременно или по совместительству.

Начиная с 1.4.2019, условие активности можно будет выполнять и в рамках деятельности, организованной некоторыми муниципалитетами, организациями и работодателями.

Обратите внимание, что, например, время, проведенное на работе, не может быть прибавлено к времени, проведенному в организованной деятельности, чтобы выполнить условие активности. Кроме того, время, проведенное в некоторых видах организованной деятельности и на учебе, не могут быть учтены вместе.

В отдельных случаях можно не соответствовать критериям активности. Активность не отслеживается, например, в случае, если Вы обратились за пенсией по нетрудоспособности и ждете решения пенсионного органа, либо выполняете работы по уходу за нуждающимся в уходе членом семьи, либо работы в семейном приюте.

Перерасчет пособия, соотнесенного с заработком

Перерасчет пособия, соотнесенного с заработком, производится при выполнении условия необходимого трудового стажа 26 календарных недель. Перерасчет суточных производится даже в том случае, если за предыдущий период остались неизрасходованные дни. Как правило, перерасчет суточного пособия, соотнесенного с заработком, производится не более одного раза в год.

Если максимальный период выплаты пособия не истек до момента, когда вы снова выполняете условие необходимого трудового стажа, суточное пособие составляет не менее 80 % от предыдущего соотнесенного с заработком пособия.

Если Вам исполнилось 58 лет, когда Вы снова выполняете условия необходимого трудового стажа, либо если условие необходимого трудового стажа выполняется благодаря работе, предложенной Вам в рамках мер по улучшению занятости старшего поколения, заработная плата, лежащая в основе суточного пособия, не пересчитывается заново, если зарплата не стала выше.

ПРОДОЛЖИТЕЛЬНОСТЬ ВЫПЛАТЫ ПОСОБИЙ, СООТНЕСЕННЫХ С ЗАРАБОТКОМ

Максимальный срок выплаты соотнесенного с заработком пособия зависит от продолжительности трудового стажа и возраста работника следующим образом:

Трудовой стаж:	Возраст:	Максимальная продолжительность:
Не более трех лет	-	300 дней
Более трех лет	-	400 дней
Не менее пяти лет в течение последних 20 лет	Не менее 58 лет	500 дней

Пособие, соотнесенное с заработком, выплачивается за пять дней в неделю. Таким образом, 500 дней соответствует примерно 1 году и 11 месяцам, 400 дней – 1 году и 6 месяцам, 300 дней – 1 году и 2 месяцам.

Максимальный срок выплаты пособия начинается заново, когда вы снова выполняете условие необходимого трудового стажа 26 календарных недель. Трудовой стаж и возраст работника проверяется каждый раз при начале нового максимального срока.

Если вы являетесь безработным по окончании максимального срока выплаты, вы можете ходатайствовать о пособии по безработице в KELA.

Право на дополнительные дни

По окончании максимального срока выплаты, соотнесенное с заработком пособие может выплачиваться до 65 лет в виде т.н. дополнительных дней, если

- вы родились в 1950–1954 годы и вам исполнится 59 лет до истечения максимального срока выплаты
- вы родились в 1955–1956 годы и вам исполнится 60 лет до истечения максимального срока выплаты, или
- вы родились в 1957 году или позже и вам исполнится 61 год до истечения максимального срока выплаты.

Кроме того, необходимым условием является трудовой стаж в течение как минимум пяти за последние 20 лет.

При желании родившиеся в 1950-1957 гг. после дополнительных дней могут выйти на пенсию по старости в 62-летнем возрасте без уменьшения размера досрочной пенсии.

ПРОГРАММЫ, НАПРАВЛЕННЫЕ НА ТРУДОУСТРОЙСТВО

Служба занятости (TE-toimisto) может дать соискателю работы направление на услуги по содействию трудоустройству. За время участия в деятельности в рамках этих услуг выплачивается соотнесенное с заработком пособие.

Касса взаимопомощи выплачивает члену, принимающему участие в деятельности в рамках услуг по содействию трудоустройству, соотнесенное с заработком пособие в том размере, на который он бы имел право в случае безработицы. При этом за время участия в деятельности в рамках услуг по содействию трудоустройству может выплачиваться повышенная часть, соотнесенная с доходами, и компенсация расходов.

Услугами, содействующими трудоустройству, являются: коучинг по поиску работы, карьерный коучинг, пробная стажировка, профессиональное обучение трудовых ресурсов, добровольная учеба и реабилитационная трудовая деятельность.

Время участия в деятельности в рамках услуг по содействию трудоустройству уменьшает максимальный срок выплаты соотнесенного с заработком пособия. Пособие выплачивается за время участия в деятельности в рамках услуг по содействию трудоустройству без учета возможного периода личной ответственности или периода ожидания.

Дополнительную информацию о программах, направленных на трудоустройство, и участии в них можно получить в службе занятости или найти на сайте www.te-palvelut.fi.

Повышенная часть, соотнесенная с доходами, и компенсация расходов

Кроме соотнесенного с заработком пособия, за время участия в большинстве указанных видов деятельности в рамках услуг по содействию трудоустройству выплачивается и повышенная часть, соотнесенная с доходами, и компенсация расходов. Исключение составляет добровольная учеба, за время которой выплачивается повышенная часть, соотнесенная с доходами, однако компенсация расходов не выплачивается.

Вы можете оценить влияние повышенной части, соотнесенной с доходами, на ваше пособие, соотнесенное с заработком, с помощью таблицы, приведенной в конце этого справочника, либо с помощью счетчика на сайте www.tyj.fi.

Размер компенсации расходов составляет 9 евро, она не облагается налогом.

Повышенная часть, соотнесенная с доходами, выплачивается за время участия в деятельности в рамках услуг по содействию трудоустройству, но максимум за 200 дней.

Другие виды учебы

В период выплаты пособия, соотнесенного с заработком, вы можете учиться по совместительству или кратковременно. Занятие такой учебой не влияет на право на получение суточного пособия или на его размер. Учеба на полное время не позволяет выплату суточного пособия, если речь не идет о добровольной учебе, о которой вы договорились в службе занятости.

Учеба по совместительству – учеба, которая позволяет вам трудоустроиться на полное рабочее время. Кратковременная учеба – учеба продолжительностью не более 6 месяцев.

Служба занятости будет изучать влияние учебы на выплату суточного пособия. Дополнительную информацию вы можете получить в службе занятости или по адресу www.te-palvelut.fi.

ВЛИЯНИЕ ТРУДОВОГО ДОХОДА НА РАЗМЕР ПОСОБИЯ

Пособие, соотнесенное с заработком, выплачивается не в полном объеме, если вы частично трудоустроены. При исчислении и выплате неполного пособия, соотнесенного с заработком, учитывается размер полученного последнего заработка.

Выплата неполного суточного пособия, соотнесенного с заработком, во время работы на условиях неполного рабочего дня, во время работы на условиях полного рабочего времени менее двух недель и во время вынужденного отпуска без сохранения заработной платы предусматривает, что занятость составляет 80 % максимального рабочего времени, принятого в данной отрасли для работников с полным рабочим временем. В случае вынужденного отпуска без сохранения заработной платы рабочее время учитывается по календарным неделям. При неполном рабочем дне или при работе на условиях полного рабочего времени менее двух недель подсчет рабочего времени производится каждый четырехнедельный или месячный период.

За более чем 2-недельный период работы на полное время либо за период занятия предпринимательской деятельностью более 2 недель на полное время, пособие, соотнесенное с заработком, не выплачивается. За дни безработицы в период выплаты пособия выплачивается пособие, соотнесенное с заработком, в полном размере, если для этого нет иных препятствий.

Если, будучи безработным, Вы начнете предпринимательскую деятельность, Вы можете получать суточное пособие за первые четыре месяца предпринимательской деятельности. Если при предпринимательской деятельности появляется доход, тогда выплачивается согласованное суточное пособие. Если предпринимательская деятельность продолжается, и по истечении четырех месяцев она носит характер побочного занятия, можно продолжить выплату суточного пособия. Когда предпринимательство становится основным занятием, право на суточные пособия прекращается.

Размер неполного пособия, соотнесенного с заработком

При выплате неполного пособия, соотнесенного с заработком, из суммы полного пособия вычитается половина заработка, превышающего ту часть заработка, которая не учитывается при расчете неполного пособия.

Заработок заявителя учитывается за четырехнедельный или месячный период. Если период выплаты неполного пособия – один месяц, то часть заработка, которая не учитывается при расчете неполного пособия – 300 евро. Если период

выплаты неполного пособия – четыре календарные недели, то часть заработка, которая не учитывается при расчете неполного пособия – 279 евро.

Если общая сумма заработка равняется сумме (300 евро или 279 евро), не учитываемой при расчете неполного пособия, такой заработок не влияет на размер соотнесенного с заработком пособия.

При исчислении неполного пособия, учитывается заработок брутто, т.е. доход до уплаты налогов.

Пример влияния трудового дохода на размер неполного пособия за одномесячный период

Сумма соотнесенного с заработком пособия, выплачиваемого безработному в полном объеме, составляет 70 евро в день. Получатель трудится в течение недели и получает заработную плату в размере 730 евро. Гарантированный сохраняемый минимум в размере 300 евро не учитывается. Из оставшейся суммы зарплаты (430 евро) половина (215 евро) влияет на сокращение суммы суточного пособия, соотнесенного с заработком.

Эти 215 евро делятся на количество рабочих дней в периоде (21,5). Полученная сумма (10 евро) вычитается из пособия, соотнесенного с заработком. Таким образом, пособие, соотнесенное с заработком, выплачивается в размере 60 евро в день.

Неполное пособие, соотнесенное с заработком, выплачивается за каждый будний день периода (5 дней/календарная неделя), если для выплаты нет других препятствий.

Общая сумма суточного пособия и трудового заработка не может превышать того размера оплаты труда, на основе которого было рассчитано суточное пособие.

Влияние неполного пособия на максимальный срок выплаты

Выплата неполного пособия, соотнесенного с заработком, сокращает максимальный период выплаты соотнесенного с заработком пособия медленнее обычного.

Пример расхода максимального периода выплаты при неполном пособии

Если размер пособия, соотнесенного с заработком, у полностью безработного составляет 50 € / день, и ему выплачивается неполное пособие, соотнесенное с заработком, в размере 200 € / месяц, из максимального срока выплаты вычитается 4 дня в месяц ($200 \text{ €} / 50 \text{ €} = 4$).

Выплата суточного пособия, соотнесенного с заработком, при сокращенной рабочей неделе

Сокращенная рабочая неделя означает, что один или несколько дней в неделю составляют дни вынужденного отпуска без сохранения заработной платы. За полные дни вынужденного отпуска выплачивается пособие, соотнесенное с заработком, в полном объеме. Выплата пособия предполагает, что объем работы в течение календарной недели не превышает 80 % от максимального установленного рабочего времени в данной сфере.

ВЛИЯНИЕ СОЦИАЛЬНЫХ ПОСОБИЙ НА РАЗМЕР ПОСОБИЯ ПО БЕЗРАБОТИЦЕ, СООТНЕСЕННОГО С ЗАРАБОТКОМ

Социальные пособия могут повлиять на выплату пособий по безработице кассами взаимопомощи.

Пособия, препятствующие выплате пособия по безработице: многие пенсии, полное или частичное пособие по временной нетрудоспособности, пособия по беременности и родам, пособие по отцовству или по уходу за ребенком и пособие на реабилитацию.

Пособиями, уменьшающими размер пособия, соотнесенного с заработком, являются, в том числе: пенсия по частичной нетрудоспособности, пособие по уходу за ребенком и неполное пособие по уходу за ребенком. При исчислении пособия по безработице, учитываются выплачиваемые заявителю социальные пособия брутто, т.е. размер пособий до уплаты налогов.

На выплату пособия по безработице не влияют надбавки на детей, пособие на жилье, пособие для обеспечения минимального прожиточного минимума и пособие по инвалидности.

ПОСОБИЕ ПО БЕЗРАБОТИЦЕ ДЛЯ ПРЕДПРИНИМАТЕЛЕЙ

Согласно Закону об обеспечении на случай безработицы, предпринимателем является лицо, которое зарабатывает, не состоя в трудовых или должностных отношениях. Предпринимателем может также считаться лицо, которое состоит в трудовых отношениях, работая на семейном предприятии. Если вы работаете в семейной компании, не забудьте проверить, распространяется ли на вас система пенсионного страхования предпринимателей или наемных работников!

Соотнесенное с заработком пособие для предпринимателя

Предприниматель может оформить для себя страхование на случай безработицы, вступив в кассу взаимопомощи для предпринимателей. Получение соотнесенного с заработком пособия для предпринимателя предполагает:

- предпринимательская деятельность или работа на предприятии закончена
- встать на учет в ТЕ-центре в качестве соискателя работы
- необходимо состоять членом кассы взаимопомощи не менее 15 месяцев (до подачи заявления на получение пособия)
- выполнение условия необходимого трудового стажа 15 месяцев в период членства в кассе взаимопомощи
- возраст заявителя: 17–64 лет

Если вы, являясь членом кассы взаимопомощи для предпринимателей, не менее 15 месяцев занимались существенной по объему предпринимательской деятельностью, то необходимый для получения пособия трудовой стаж считается накопленным. Существенной по объему в 2019 году считается деятельность за период, в течение которого предприниматель выплачивает пенсионные взносы (фонды YEL, MYEL или TyEL), исходя из суммы годового дохода, составляющего не менее 12 816 евро.

Необходимый для получения пособия трудовой стаж считается накопленным, если период трудовой деятельности составлял не менее четырех месяцев. Накопление трудового стажа должно происходить в течение 48 месяцев, предшествующих безработице.

Размер и продолжительность выплаты пособия для предпринимателей

Как у наемного работника, соотношенное с заработком пособие для предпринимателя состоит из базовой ставки, соотношенной с заработком надбавки и возможной надбавки на ребенка.

Размер части, соотношенной с заработком, определяется тем доходом, который был указан предпринимателем в качестве налогооблагаемой базы для удержания страховых взносов на случай безработицы. Размер членских взносов также определяется на основании указанной суммы трудового дохода.

Примеры суточного пособия, соотношенного с заработком, для предпринимателей в 2019 году

Трудовой доход в год мес.	Размер пособия	Размер пособия/мес.
13 000 €	40,49 €	870,54 €
20 000 €	52,70 €	1 133,05 €
30 000 €	70,15 €	1 508,23 €
40 000 €	84,62 €	1 819,33 €
50 000 €	92,37 €	1 985,96 €

Соотношенное с заработком пособие для предпринимателя выплачивается максимум за 300-500 дней, также как для наемного работника. Дополнительную информацию о сроках выплаты соотношенного с заработком пособия на странице 11. У предпринимателя, в отличие от наемного работника, нет права на дополнительные дни.

Переход на предпринимательству или на работу по найму

При переходе из статуса наемного работника в статус предпринимателя в период безработицы вам могут выплачивать суточное пособие, соотношенное с заработком, на основании накопленного стажа в статусе наемного работника, если условие трудовой деятельности не удовлетворено и с начала предпринимательской деятельности прошло менее 18 месяцев. В течение этих 18 месяцев вы можете оставаться членом кассы взаимопомощи для наемных работников или перейти в кассу взаимопомощи для предпринимателей. Следует учесть, что необходимый с точки зрения получения пособия для предпринимателей трудовой стаж не накапливается во время членства в кассе взаимопомощи для наемных работников.

При переходе из статуса предпринимателя в статус наемного работника в период безработицы вам могут выплачивать суточное пособие, соотнесенное с заработком, на основании накопленного стажа в статусе предпринимателя, если необходимого стажа в качестве наемного работника еще не накоплено. К началу трудовых отношений вы можете оставаться членом кассы взаимопомощи для предпринимателей или перейти в кассу взаимопомощи для наемных работников. Необходимый для наемных работников трудовой стаж не накапливается во время членства в кассе взаимопомощи для предпринимателей.

КАК ОФОРМИТЬ ПОСОБИЕ ПО БЕЗРАБОТИЦЕ

Заявление о пособии, соотнесенном с заработком, подается задним числом за четырехнедельный или месячный период. Вы можете отправить первое заявление на получение пособия за более короткий срок в свою кассу взаимопомощи в соответствии с инструкциями кассы.

Бланки заявлений можно получить в службе занятости или в кассе взаимопомощи. Бланки можно найти на сайте www.tyj.fi. В кассе взаимопомощи можно узнать о возможности подачи заявлений в электронном виде.

К заявлению на получение пособия, соотнесенного с заработком, требуется прилагать следующие документы:

- Справка о зарплате с места работы за период необходимого трудового стажа продолжительностью не менее 26 недель. Отдельными пунктами в справке должны быть указаны отпускные, компенсации за неиспользованные дни отпуска, а также иные выплаты, например, единовременные компенсации и вознаграждения. Кроме того, в справке о зарплате должны быть указаны возможные неоплаченные периоды работы и их причины.
- Копия справки с места работы в случае полной безработицы.
- Копия трудового договора, если находитесь в вынужденном отпуске без сохранения заработной платы или работаете на условиях неполного рабочего времени.
- Копия извещения о расторжении трудового договора или о вынужденном отпуске.

К заявлению, в зависимости от ситуации, необходимо приложить также следующие документы:

- Решение о предоставлении социальных пособий: пенсии, пособия по временной нетрудоспособности, пособия по беременности и родам, пособия по отцовству или пособия по уходу за ребенком.
- Справку о зарплате, выписку из платежной ведомости или другой официальный документ о доходах за период, предшествовавший подаче заявления на пособие в том случае, если вы работаете на условиях неполного рабочего дня, находитесь в вынужденном отпуске без сохранения заработной платы или получаете доход от неосновной предпринимательской деятельности.
- Касса взаимопомощи получает данные по предварительному налогообложению напрямую от налоговых органов. При выплате пособия по безработице, соотношенного с заработком, ставка предварительного налога, указанная в налоговой карточке заявителя, будет повышена минимум до 25 %. При желании, однако, вы можете обратиться в Налоговую службу с просьбой предоставить отдельную налоговую карточку для налогообложения пособия и доставить ее в кассу взаимопомощи. В таком случае удержание предварительного налога с пособия по безработице, соотношенного с заработком, производится по ставке, указанной в налоговой карточке заявителя.

Более подробные инструкции об оформлении пособия можно получить в кассе взаимопомощи.

Не забудьте подать заявление на получение суточного пособия, соотношенного с заработком, с первого дня запрашиваемого в течение трех месяцев периода.

Решение, которое можно обжаловать

После рассмотрения первого заявления на получение пособия касса взаимопомощи направит вам решение об основаниях исчисления пособия, уведомление о выплате и бланк заявления на последующее оформление пособия, соотношенного с заработком.

Если Вы не согласны с решением, можете его обжаловать в соответствии с приложенной инструкцией по обжалованию в комиссию по обжалованию дел по вопросам социального обеспечения. Направьте обжалование в кассу взаимопомощи в течение 30 дней с момента получения решения.

Решение комиссии может быть обжаловано в суде по вопросам социального страхования.

ПОСОБИЕ ПО МОБИЛЬНОСТИ

Пособие по мобильности призвано компенсировать расходы на переезд и проезд к месту работы, когда вы как безработный устраиваетесь на работу, которая находится далеко от вашего места жительства.

Пособие по мобильности может быть предоставлено до начала работы, если вы начнете обучение, связанное с работой, продолжительностью не менее двух месяцев.

Выплата пособия предполагает, что

- в начале работы или обучения (или когда вы переезжаете на работу в другое место по договору), время проезда до места работы или к месту обучения при полном рабочем дне занимает более трех часов в день, а при неполном рабочем дне – более двух часов в день
- вы имеете право на пособие по безработице до начала работы или обучения
- у вас трудовой договор заключен минимум на два месяца.

Размер пособия по мобильности равен размеру базового пособия по безработице и выплачивается не более чем за пять дней в неделю. В 2019 году размер пособия на мобильность при полном рабочем дне без надбавок составляет примерно 700 евро в месяц. К пособию можно получить надбавки на детей, а также надбавки за протяженность маршрута.

Срок выплаты пособия по мобильности зависит от срока, на который заключен трудовой договор:

Трудовой договор заключен на:	Срок выплата пособия:
2 мес	1 мес
3 мес	1,5 мес
4 мес	2 мес

Подайте заявление о предоставлении пособия по мобильности в кассу взаимопомощи. За пособием по мобильности следует обращаться в течение 3 месяцев с начала работы, либо связанного с работой обучения.

КОМПЕНСАЦИЯ ЗА ЧАСТИЧНО ОПЛАЧИВАЕМЫЙ ДЛИТЕЛЬНЫЙ ОТПУСК

Выход в частично оплачиваемый длительный отпуск возможен, если

- вы работали на условиях полного рабочего дня (более 75 % от максимального установленного для данной отрасли количества рабочего времени)
- заключили с работодателем договор о выходе в длительный частично оплачиваемый отпуск
- на время вашего отпуска работодатель нанимает безработного, состоящего на учете в службе занятости
- трудовые отношения с одним и тем же работодателем продолжались непрерывно не менее 13 месяцев до начала длительного частично оплачиваемого отпуска и
- к началу длительного частично оплачиваемого отпуска вы накопили не менее 20 лет трудового стажа.

В течение 13-месячного периода допускается не более 30 дней неоплачиваемого отсутствия на работе. В этот срок к трудовому стажу можно приравнять только отсутствие по причине болезни или несчастного случая.

Если ранее вы уже находились в длительном частично оплачиваемом отпуске, выход во второй длительный отпуск возможен только по истечении пяти лет.

Если вы не уверены, что имеете необходимое количество трудового стажа для получения длительного частично оплачиваемого отпуска, обратитесь в кассу взаимопомощи. По другим вопросам, связанным с условиями выхода в длительный неоплачиваемый отпуск, обращайтесь в службу занятости.

Продолжительность длительного частично оплачиваемого отпуска

Отпуск без сохранения заработной платы может длиться 100–180 календарных дней. Отпуск без сохранения заработной платы должен использоваться непрерывно.

Размер компенсации за длительный частично оплачиваемый отпуск

Полный размер компенсации за длительный частично оплачиваемый отпуск составляет 70 % от размера пособия, соотнесенного с заработком, на которое вы имели бы право в случае безработицы. Компенсация за частично оплачиваемый отпуск не включает в себя надбавок на детей и повышенные части, соотнесенные с доходами, которые также не принимаются во внимание при расчете компенсации. При исчислении соотнесенного с заработком пособия, на котором основывается компенсация за частично оплачиваемый отпуск, в расчет принимается заработная плата как минимум за 52-недельный срок, предшествовавший отпуску.

Доходы, полученные в период частично оплачиваемого отпуска, влияют на размер компенсаций по нахождению в частично оплачиваемом отпуске.

Компенсация за частично оплачиваемый отпуск не выплачивается за период работы на условиях полного рабочего дня свыше двух недель.

Социальные пособия влияют на компенсацию за частично оплачиваемый отпуск так же, как и на пособие, соотнесенное с заработком.

Оформление компенсации за длительный частично оплачиваемый отпуск

Заявление на компенсацию за длительный отпуск необходимо направить в кассу взаимопомощи. К заявлению следует приложить как минимум копию договора о длительном отпуске и справку о зарплате.

Бланки заявлений можно получить в службе занятости или в кассе взаимопомощи. Бланки можно выпечатать с сайта Объединения касс взаимопомощи по адресу www.tyj.fi.

В кассе взаимопомощи можно получить более подробные инструкции по оформлению компенсации за длительный отпуск.

ОСНОВНЫЕ ЗАКОНЫ И ПРАВОВЫЕ АКТЫ

Условия предоставления компенсации за длительный отпуск и пособия, соотнесенного с заработком, определены в законе. Основные законы и правовые акты:

- Закон об обеспечении на случай безработицы 1290/2002
- Закон о длительном частично оплачиваемом отпуске 1305/2002
- Закон об общественном обслуживании трудовых ресурсов и предпринимателей 916/2012
- Закон о кассах взаимопомощи 603/1984
- Постановление об общественном обслуживании трудовых ресурсов и предпринимателей 1073/2012
- Постановление об учитываемом доходе при исчислении пособия по безработице 1332/2002

Тексты законов и правовых актов об обеспечении безработных можно найти в электронном виде в банке государственных законодательных актов по адресу www.finlex.fi.

Зарплата в месяц	Размер пособия	Пособие с повышенной частью	Компенсация за длительный отпуск
1 000 €	37,86 €	39,08 €	26,50 €
1 100 €	39,87 €	41,53 €	27,91 €
1 200 €	41,87 €	43,98 €	29,31 €
1 300 €	43,88 €	46,43 €	30,71 €
1 400 €	45,88 €	48,88 €	32,12 €
1 500 €	47,88 €	51,33 €	33,52 €
1 600 €	49,89 €	53,77 €	34,92 €
1 700 €	51,89 €	56,22 €	36,32 €
1 800 €	53,90 €	58,67 €	37,73 €
1 900 €	55,90 €	61,12 €	39,13 €
2 000 €	57,91 €	63,57 €	40,53 €
2 100 €	59,91 €	66,02 €	41,94 €
2 200 €	61,91 €	68,47 €	43,34 €
2 300 €	63,92 €	70,92 €	44,74 €
2 400 €	65,92 €	73,37 €	46,15 €
2 500 €	67,93 €	75,82 €	47,55 €
2 600 €	69,93 €	78,27 €	48,95 €
2 700 €	71,94 €	80,72 €	50,35 €
2 800 €	73,94 €	83,17 €	51,76 €
2 900 €	75,94 €	85,62 €	53,16 €
3 000 €	77,95 €	88,07 €	54,56 €
3 100 €	79,95 €	90,52 €	55,97 €
3 200 €	81,96 €	92,97 €	57,37 €
3 214,29	82,24 €	93,32 €	57,57 €
3 300 €	83,01 €	94,27 €	58,10 €
3 400 €	83,90 €	95,39 €	58,73 €
3 500 €	84,79 €	96,50 €	59,35 €
3 600 €	85,68 €	97,61 €	59,98 €
3 700 €	86,57 €	98,73 €	60,60 €
3 800 €	87,46 €	99,84 €	61,22 €
3 900 €	88,35 €	100,95 €	61,85 €
4 000 €	89,24 €	102,07 €	62,47 €
4 100 €	90,13 €	103,18 €	63,09 €
4 200 €	91,02 €	104,30 €	63,72 €
4 300 €	91,91 €	105,41 €	64,34 €
4 400 €	92,81 €	106,52 €	64,96 €
4 500 €	93,70 €	107,64 €	65,59 €
4 600 €	94,59 €	108,75 €	66,21 €
4 700 €	95,48 €	109,86 €	66,83 €
4 800 €	96,37 €	110,98 €	67,46 €
4 900 €	97,26 €	112,09 €	68,08 €
5 000 €	98,15 €	113,20 €	68,71 €

КОНТАКТНЫЕ ДАННЫЕ КАСС ВЗАИМОПОМОЩИ

КАССЫ ВЗАИМОПОМОЩИ ДЛЯ НАЕМНЫХ РАБОТНИКОВ

Erityisalojen Toimihenkilöiden tk

Asemamiehenkatu 4, 00520 HELSINKI
тел. 09 6132 3224
www.erto.fi/palvelut/tyottomyyskassa

Erityiskoulutettujen tk Erko

Asemamiehenkatu 2, 00520 HELSINKI
тел. 09 7206 4343, факс 09 2721 212
www.erko.fi

IAET-kassa

Ratavartijankatu 2, 00520 HELSINKI
тел. 09 4763 7600, факс 09 4763 7690
www.iaet.fi

JATTK-työttömyyskassa

Hietalahdenranta 13, 00180 HELSINKI
тел. 09 7206 820, факс 09 1481 029
www.jattk.fi

Julkis- ja yksityisalojen tk

Asemamiehenkatu 4, 00520 HELSINKI
тел. 020 690 069, факс 020 789 3872
www.jytk.fi

Julkisten ja hyvinvointialojen tk

PL 100, 00531 HELSINKI
тел. 010 190 300, факс 010 770 3235
tyottomyyskassa.jhl.fi

Kuljetusalan tk

PL 65, 00531 HELSINKI
тел. 09 613 111
www.kuljetusalan.tk.fi

Lakimiesten tk

Uudenmaankatu 4-6 B, 00120 HELSINKI
тел. 09 6123 067
www.lakimiestentk.fi

Lääkärien tk

PL 49, 00501 HELSINKI
тел. 09 393 091
www.laakarientkassa.fi

Myynnin ja markkinoinnin ammattilaisten tk

PL 25, 00521 HELSINKI
тел. 020 690 442, факс 09 4780 7740
www.mmakassa.fi

Opettajien tk

Pasilankatu 4 B, 00240 HELSINKI
тел. 09 2294 4100, факс 09 141 549
www.opetk.fi

Palvelualojen tk

PL 93, 00531 HELSINKI
тел. 020 690 211, факс 020 774 2203
www.pam.fi/tyottomyyskassa

Paperityöväen tk

PL 349, 00531 HELSINKI
тел. 020 690 429, факс 09 876 4095
www.paperiliitto.fi/tyottomyyskassa

Posti- ja logistiikka-alan tk

PL 189, 00531 HELSINKI
тел. 09 6131 1780, факс 09 6131 1789
www.pautk.fi

Rakennusalan tk

PL 135, 70101 KUOPIO
тел. 020 690 230, факс 017 580 8777
rakennuskassa.fi

Suomen Elintarviketyöläisten tk

Asemamiehenkatu 2, 00520 HELSINKI
тел. 040 451 8451, факс 09 694 0392
www.selry.fi/tyottomyyskassa

Super tk

PL 117, 00521 HELSINKI
тел. 09 2727 9377, факс 09 2786 531
www.supertk.fi

Sähköalojen tk

PL 774, 33101 TAMPERE
тел. 03 252 0300, факс 03 2520 209
www.sahkoliitto.fi/tyottomyyskassa

Teollisuuden tk

PL 116, 00531 HELSINKI
тел. 020 690 455, факс 020 774 1270
teollisuuskassa.fi

Terveystenhoitoalan tk

PL 70, 00060 TEHY
тел. 09 5422 7300, факс 09 1483 384
www.tehytk.fi

Työttömyyskassa Finka

Kutomotie 18 B, 00380 HELSINKI
тел. 09 868 9400, факс 09 671 330
finka.fi

Työttömyyskassa Pro

PL 228, 00181 Helsinki
тел. 09 1727 3444, факс 09 1727 3335
www.prokassa.fi

Työttömyyskassa Statia

Ratamestarinkatu 11, 00520 HELSINKI
тел. 020 7289 780, факс 09 2787 217
www.statia.fi

Yleinen työttömyyskassa YTK

PL 100, 32201 LOIMAA
тел. 02 7607 620, факс 02 7624 917
www.ytk.fi

КАССЫ ВЗАИМОПОМОЩИ ДЛЯ РЕПРИНИМАТЕЛЕЙ

Ammatinharjoittajien ja yrittäjien tk

Ratavartijankatu 2, 00520 HELSINKI
тел. 09 2535 3100, факс 09 2535 3131
www.ayt.fi

Suomen Yrittäjien tk

PL 999, 00101 HELSINKI
тел. 09 6224 830, факс 09 6224 840
www.syt.fi

