

TYJ



TYÖTÖMYSSKASSOJEN YHTEISJÄRJESTÖ

TÖÖTUKASSADE HÜVITISTE TEATMIK **2019**



PALGAPÕHINE TÖÖTUSPÄEVARAHA,
TÖÖTUSPUHKUSETOETUS JA LIIKUVUSTOETUS

TÖÖTUKASSADE HÜVITISTE TEATMIK 2019

Töötukassade Ühisorganisatsiooni (Työttömyyskassojen Yhteisjärjestö, TYJ) välja antud hüvitiste teatmik sisaldab teavet töötukassade makstavate hüvitiste kohta. Need on töötutele makstav palgapõhine päevaraha, töötuspuhkusel olevatele makstav töötuspuhkusetootus ning sõidu- ja kolimiskulusid korvav liikuvustoetus.

Täpsemat teavet hüvitiste kohta saate TYJ kodulehelt aadressil www.tyj.fi. Teie isikliku olukorraga seotud küsimustes annab teile nõu teie oma töötukassa. Töötukassade kontaktandmed on käesoleva teatmiku lõpus.

Pange tähele, et TYJ ei vaata läbi hüvitisetaotlusi. Palgapõhise päevaraha või töötuspuhkusetootuse taotlus koos lisadega tuleb saata oma töötukassasse.

SISUKORD

Töötukassad ja kassa liikmelisus	4
Palgapõhise päevaraha eeldused.....	4
Palgapõhise päevaraha suurus	7
Palgapõhise töötuskindlustuskaitse kestus.....	9
Tööhõiveteenused.....	10
Tõise tulu mõju palgapõhisele päevarahale	11
Sotsiaalhüvitiste mõju palgapõhisele päevarahale.....	13
Ettevõtja töötuskindlustuskaitse	14
Kuidas taotleda palgapõhist päevaraha	16
Liikuvustoetus.....	18
Töötuspuhkusetootus	19
Olulised õigusaktid.....	20
Palgapõhise päevaraha tabel	21
Töötukassade kontaktandmed	22

TÖÖTUKASSAD JA KASSA LIIKMELISUS

Töötukassade ülesandeks on maksta oma liikmetele töötuse ajal palgapõhist töötuskindlustushüvitist. Töötukassa liikmeteks on töö- või teenistussuhtes olevad palgatöötajad või ettevõtjad. Töötukassad täidavad neile seadusega pandud ülesannet ja kõikide hüvitiste saamise eeldused on defineeritud seaduses. Töötukassade tegevust kontrollib Finantsinspeksioon (Finanssivalvonta).

Töötukassa liikmeks astumiseks tuleb esitada avaldus. Liikmesuse taotlemise ajal tuleb teil teha palgatööd või tegutseda ettevõtjana. Öpingud ei takista töötukassaga liitumist. Liikmeks astumise avalduste blankette ja juhiseid saate töötukassadest, mille kontaktandmed on käesoleva teatmiku lõpus. Kui liitute ühtlasi ametiühinguga, võite küsida lisateavet ka oma ametiühingult.

Kui vahetate töötukassat, saate eelmises kassas kogunenud liikme- ja tööstaazi kuu aja jooksul uude kassasse üle kanda.

PALGAPÕHISE PÄEVARAHA EELDUSED

Te võite saada töötukassast palgapõhist päevaraha, kui

- olete täielikult või osaliselt töötu
- otsite täiskohaga tööd ja olete registreerunud töö- ja ettevõtlusbüroos (työ- ja elinkeinotoimisto, TE-toimisto) töötuks tööotsijaks
- olete töötukassa liige
- olete kassa liikmeks oleku ajal täitnud tööstaažitingimuse
- olete 17–64-aastane (sundpuhkusel olles 17–67-aastane).

Registreerumine töö- ja ettevõtlusbüroos

Palgapõhise päevaraha saamiseks tuleb teil töötuks jäädes kohe registreeruda töö- ja ettevõtlusbüroos töötusijaks. Registreeruda ei saa tagasiulatuvalt.

Töö- ja ettevõtlusbüroo annab töötukassale siduva hinnangu sellest, kas te vastate palgapõhise päevaraha maksmise tööjõupoliitilistele eeldustele, mis on kehtestatud seadusega. Selline eeldus on näiteks see, kas isikut saab tööturul kasutada. Töötukassa saab maksta palgapõhist päevaraha ainult sel juhul, kui töö- ja ettevõtlusbüroo hinnang seda ei takista.

Täpsemat teavet töjõupoliitiliste eelduste ja töötsijaks registreerumise kohta saate töö- ja ettevõtlusbüroost või veebiaadressilt www.te-palvelut.fi.

Pärast registreerumist tuleb töötsija staatuse säilitamiseks järgida töö- ja ettevõtlusbüroo antavaid juhiseid ja kuupäevi.

Palgasaaja liikmesus- ja tööstaažitingimus

Palgasaaja tööstaažitingimuse (työssäoloehto) keetus on 26 kalendrinädalat. Tööstaažitingimuse täitmiseks on seega vaja tööl käia vähemalt kuus kuud. Tööstaažitingimuse täitmisel läheb arvesse iga tööndal, millel on tööd olnud vähemalt 18 tundi ja töö eest on makstud kollektiivlepingule vastavat palka. Kui valdkonnas ei ole kollektiivlepingut, peab 2019. aastal täiskohaga töö eest makstav palk olema vähemalt 1211 eurot kuus.

Töö ei pea olema pidev, kuid tööstaažitingimus peab olema täidetud kontrollperioodi jooksul. Kontrollperiood on 28 kuu pikkune ja see arvestatakse tagantjärele alates töötuks töötsijaks registreerumisest.

Palgapõhist päevaraha saab maksta ainult sel juhul, kui tööstaažitingimus on kassa liikmeks oleku ajal täidetud. Liikmeks oleku aeg peab seega olema vähemalt 26 nädalat.

Tööstaažitingimuse 28-kuulist kontrollperioodi saab pikendada näiteks haiguse, ajateenistuse, töötuspuhkuse, stipendiumi saamise perioodi, lapse sünni ja alla 3-aastase lapse kasvatamise või töö- ja ettevõtlusbürooga kooskõlastatud tööhõiveteenuse kasutamise tõttu. Kontrollperioodi pikendatakse kuni seitse aastat.

Tööstaažitingimuse kehtivus lõpeb, kui olete tööturult mõjuva põhjuseta eemal üle kuue kuu või tegutsete palgasaajate töötukassa liikmeks oleku ajal täistööajaga ettevõtjana üle 18 kuu. Sel juhul saab töötukassa palgapõhist päevaraha maksta alles siis, kui tööstaažitingimus on uuesti täidetud.

Tööstaaži arvestamisel on erandeid näiteks siis, kui töötate erandliku tööajakorraldusega valdkonnas (nt pedagoogilisel tööl õppeasutuses või loometööl), kui töötamise ajal makstakse osalist haiguspäevaraha või kui tööga seoses olete saanud palgatoetust.

Tähtajalised piirangud

Palgapõhise päevaraha õiguse algamisel kehtestatakse omavastutusaeg, mille eest hüvitist ei maksta. Peale selle võivad palgapõhise päevaraha õiguse algust edasi lükata töösuhte lõppemisega seotud majanduslik hüvitis (taloudellinen etuus) või omal soovil töölt lahkumisele järgnev ooteaeg (karenssiaika). Majandusliku hüvitise maksmise periood ja ooteaeg võivad kattuda. Seevastu omavastutusaeg hakkab jooksmas alles pärast võimaliku ooteaja või majandusliku hüvitise maksmise perioodi lõppu.

Omavastutusaeg

Omavastutusaeg on viie tööpäeva (E–R) pikkune. See kehtestatakse alati, kui palgapõhise päevaraha maksmise maksimumperiood algab otsast peale, kuid vaid üks kord aastas. Omavastutusaeg peab täituma kaheksa järjestikuse kalendrinädala jooksul.

Majandusliku hüvitise maksmise periodiseerimine

Töandja makstav töösuhte lõppemisega seotud majanduslik hüvitis periodiseeritakse viimasest töösuhtest arvestatud päevapalga alusel. Periodiseerimisaja eest ei maksta palgapõhist päevaraha.

Näide periodiseerimise kohta

Taotleja päevapalk on 100 eurot. Talle makstakse töösuhte lõppemisel 5000 eurot nn kuldse käepigistusena.

Hüvitis periodiseeritakse päevapalga järgi: $5000 / 100 = 50$. Seega ei maksta taotlejale päevaraha 50-päevase (E–R) aja eest alates töösuhte lõppemisest.

Ooteajad

Kui olete ise põhjistanud töösuhte lõppemise või keeldute tööst, koolitusest või tööotsimiskava (työllistymissuunnitelma) koostamisest, võib tagajärjeks olla töö- ja ettevõtlusbüroo määratud hüvitiseta tähtaeg ehk nn ooteaeg (karenssiaika). Töö- ja ettevõtlusbüroo annab ooteaja kohta töötukassale siduva hinnangu, mis välistab palgapõhise päevaraha maksmise kõnealuselt ajalt.

PALGAPÕHISE PÄEVARAHA SUURUS

Oma palgapõhise päevaraha suurust saate hinnata teatmiku lõpus oleva tabeli või veebiaadressil www.tyj.fi asuva päevarahakalkulaatori abil.

Palgapõhise päevaraha suurus arvestatakse töökaotusele eelnenud, vähemalt tööstaažitingimusele vastaval ajavahemikul saadud stabiliseerunud palga põhjal. Palgapõhise päevaraha arvutamisel võetakse arvesse palgad, mis on makstud selliste kalendrinädalate eest, mis annavad tööstaažitingimuse täitmiseks vajalikku staaži.

Palgatulust arvatakse maha puhkuseraha (lomaraha) ja puhkusehüvitis (lomakorvaus). Lisaks nendele summadele tehakse mahaarvamine, mille suurus määratakse igal aastal kindlaks palgasaaaja tööpensioni- ja töötuskindlustusmaksete ning haiguskindlustuse päevarahamakse alusel. 2019. aastal täidetavates tööstaažitingimustes on see mahaarvamine 4,24 %.

Palgapõhine päevaraha koosneb põhiosast (perusosa), palgapõhisest osast (ansio-osa) ja lapsevanema lisatoetustest (lapsikorotukset).

- Põhiosa on igal aastal rahvapensioni indeksi (kansaneläkeindeksi) järgi kinnititava põhipäevaraha suurune. 2019. aastal on põhipäevaraha suurus 32,40 eurot
- Palgapõhine osa on 45 % päevapalga ja põhiosa vahest. Kui kuupalk ületab kriitilise piiri (2019. aastal 3078 eurot), on palgapõhine osa seda rahasummat ületavalt osalt 20 %.
- Lapsevanema lisatoetust võib saada alla 18-aastase lapse kasvatamise eest. Lapsevanema lisatoetused on 2019. aastal järgmised: ühe lapse eest 5,23 eurot, kahe lapse eest 7,68 eurot ja kolme või enama lapse eest 9,90 eurot.

Palgapõhine päevaraha on maksustatav tulu, mida makstakse viie päeva eest nädalas.

Täielik palgapõhine päevaraha koos lapsevanemale lisatoetustega võib moodustada kuni 90 % päevaraha aluseks olevast päevapalgast. Palgapõhine päevaraha on siiski vähemalt võimaliku lapsevanema lisatoetuse võrra suurendatud põhipäevaraha suurune.

Näide palgapõhise päevaraha arvutamise kohta

Kuupalk	2000,00 €
- 4,24 % võrra alandatud kuupalk $2000 - (2000 \times 0,0424)$	1915,20 €
- päevpalk $(1915,20 / 21,5)$	89,08 €
- palgapõhine osa $(0,45 \times [89,08 - 32,40])$	25,51 €
- päevaraha $(32,40 + 25,51)$	57,91 €
päevaraha kuus $(\times 21,5) =$	1245,07 €

Tegevusnõue

Palgapõhise päevaraha saaja tegevust jälgitakse päevaraha maksmise ajal 65 päeva. Esimene kontrollperiood algab koos päevaraha maksmisega.

Juhul kui te kontrollperioodil tegevusnõuetele ei vasta, vähendatakse teie töötushüvitist järgmise 65 maksepäeva ehk kolme kuu jooksul 4,65 protsenti. Kuus vähendatakse hüvitist päevarahaga võrduva summa võrra.

Aktiivsuse nõue loetakse täidetuks, kui 65 maksepäeva jooksul olete

- töötanud kokku vähemalt 18 tundi või
- teeninud ettevõtlusega vähemalt 246 eurot (2019. aastal) või
- kasutanud vähemalt viis päeva tööhõiveteenuseid või muid tööhõivet edendavaid teenuseid või osalenud asjakohastes tegevustes või
- osalenud vähemalt viis päeva lühiajalistes või osaaajaga õpingutes.

Alates 01.04.2019 loetakse aktiivsuse nõue täidetuks ka osalemisel mõnedes omavalitsusüksuste, organisatsioonide ja tööandjate korraldatud tegevustes.

Pange tähele, et näiteks töö- ja teenuste kasutamise aega ei liideta aktiivsuse nõude täitmise arvutamisel kokku. Ka mõned erinevad teenused ja õpingud on sellised, mida ei võeta arvesse.

Teatud juhul ei pea tegevusnõuet täitma. Tegevust ei jälgita näiteks siis, kui taotlete invaliidsuspensiooni ja ootate pensioniotsust või töötate sugulase või pereliikme hooldajana.

Palgapõhise päevaraha ümberarvutamine

Palgapõhine päevaraha arvestatakse uuesti pärast 26 kalendrinädala pikkuse tööstaažitingimuse täitumist. Uus päevarahatase arvutatakse ka siis, kui eelmine arvatud päevaraha pole veel lõpuni makstud. Palgapõhist päevaraha ei arvutata üldjuhul sagedamini kui üks kord aastas.

Kui teie tööstaažitingimuse uuesti täitmise ajaks ei ole maksimaalne makseperiood täitunud, on teie uus palgapõhine päevaraha vähemalt 80% varem makstud palgapõhisest päevarahast.

Kui te olete saanud 58-aastaseks enne, kui tööstaažitingimus uuesti täitub või kui tööstaažitingimus on täitunud tööl, mis põhineb eakaid puudutaval tööhõivekohustusel, ei arvutata palgapõhist päevaraha uuesti, kui palk on suurenenud.

PALGAPÕHISE TÖÖTUSKINDLUSTUSKAITSE KESTUS

Palgapõhise päevaraha maksmise maksimumaeg sõltub tööstaaži pikkusest ja vanusest järgmiselt.

Tööstaaž:	Vanus:	Maksimumaeg:
Alla kolme aasta	-	300 päeva
Üle kolme aasta	-	400 päeva
Vähemalt viis aastat viimase 20 aasta jooksul	Vähemalt 58 aastat	500 päeva

Palgapõhist päevaraha makstakse viie päeva eest nädalas, seega 500 päeva võrdub umbes aasta ja 11 kuuga, 400 päeva umbes aasta ja kuue kuuga ning 300 päeva umbes aasta ja kahe kuuga

Kui 26 kalendrinädala pikkune tööstaažitingimus täitub uuesti, alustatakse maksmise maksimumperioodi arvestamist algusest peale. Tööstaaži- ja vanusetingimuse täitmist kontrollitakse iga maksimumperioodi alguses

Kui olete pärast maksmise maksimumaja möödumist ikka veel töötu, saate taotleda Rahvapensioniametilt (Kela) tööturutoetust.

Lisapäevaõigus

Palgapõhist päevaraha võidakse maksta ka pärast maksimumperioodi kuni 65. eluaastani niinimetatud lisapäevadel, kui

- olete sündinud aastatel 1950–1954 ja saate 59-aastaseks enne maksimumperioodi täitumist
- olete sündinud aastatel 1955–1956 ja saate 60-aastaseks enne maksimumperioodi täitumist
- olete sündinud 1957. aastal või hiljem ja saate 61-aastaseks enne maksimumperioodi täitumist.

Lisaks eeldatakse, et olete viimase 20 aasta jooksul töötanud vähemalt viis aastat.

Ajavahemikus 1950–1957 sündinud isik võib soovi korral minna 62-aastasena lisapäevadelt vanaduspensionile ilma pensioni vähendamiseta varase pensionilemineku korral (varhennusvähennys).

TÖÖHÕIVETEENUSED

Töö- ja ettevõtlusbüroo võib suunata töötaja kasutama tööhõiveteenuseid ja nende kasutamise aja eest makstakse palgapõhist päevaraha.

Töötukassa maksab tööhõiveteenuste kasutajale seda palgapõhist päevaraha, millele tal oleks õigus töötuna. Peale selle võib tööhõiveteenuste kasutamise ajal olla õigus kõrgendatud palgapõhisele osale ja kuluhüvitisele.

Tööhõiveteenuste hulka kuuluvad töötusimistreening, karjäärikoolitus, töötamisega harjutamine, tööjõukoolitus, omaalgatuslikud õpingud ja tööalane rehabilitatsioon.

Palgapõhise päevaraha maksmise maksimumaeg jookseb ka tööhõiveteenuste kasutamise ajal. Töötuhüvitist makstakse tööhõiveteenuste kasutamise aja eest oote- või omavastutusajast hoolimata.

Lisateavet tööhõiveteenuste ja nende taotlemise kohta saate töö- ja ettevõtlusbüroost või veebiaadressilt www.te-palvelut.fi.

Kõrgendatud palgapõhine osa ja kuluhüvitis

Enamiku tööhõiveteenuste kasutamise aja eest makstakse lisaks päevarahale kõrgendatud palgapõhist osa ja kuluhüvitist. Erandina makstakse omaalgatuslike õpingute aja eest kõrgendatud palgapõhist osa, kuid mitte kuluhüvitist.

Kõrgendatud palgapõhise osa mõju palgapõhisele päevarahale saate hinnata teatmiku lõpus oleva tabeli või veebiaadressil www.tyj.fi asuva päevarahakalkulaatori abil.

Kuluhüvitise suurus on üheksa eurot päeva kohta ja see on maksuvaba tulu.

Kõrgendatud palgapõhist osa makstakse tööhõiveteenuste kasutamise ajal maksimaalselt 200 päeva eest.

Muud õpingud

Palgapõhist päevaraha saades võite osaleda lühiajalistes või osaajaga õpingutes. Õpingud ei mõjuta sel juhul õigust saada päevaraha või selle suurust. Täisajaga õpingud välistavad päevaraha maksmise, kui tegemist ei ole TE-bürooga kokku lepitud iseseisvate õpingutega.

Osaajaga õpingute all mõeldakse õpinguid, mis ei takista täistööajaga töökoha vastuvõtmist. Lühiajaliste õpingute all mõeldakse kuni kuus kuud kestvaid õpinguid.

Töö- ja ettevõtusbüroo (TE-toimisto) selgitab välja õpingute mõju päevaraha suurusele. Lisateavet saate TE-büroodest või aadressil www.te-palvelut.fi.

TÖISE TULU MÕJU PALGAPÕHISELE PÄEVARAHALE

Palgapõhist päevaraha makstakse kohandatult, kui olete leidnud osalise koormusega töö. Kohandatud päevaraha puhul võetakse arvesse ka töist sissetulekut.

Kohandatud palgapõhise päevaraha maksmine osalise ajaga töö, alla kahe nädala kestva täistööajaga töö ja sundpuhkuse aja eest eeldab, et tööd tehakse kuni 80 % valdkonna maksimumtööajast. Kui teid on saadetud sundpuhkusele, kontrollitakse tööaega kalendrinädalate kaupa. Kui teete osalise ajaga tööd või vähemalt kaks nädalat kestvat täistööajaga tööd, kontrollitakse tööaega kas nelja kalendrinädala või ühe kuu pikkusel perioodil.

Üle kahe nädala kestva täisajaga töö aja eest ega üle kahe nädala kestva täiskoormusega ettevõtjana tegutsemise aja eest palgapõhist päevaraha ei maksta. Makseperioodi töötuspäevadelt makstakse sel juhul täielikku palgapõhist päevaraha, kui selle maksmist ei takista muud asjaolud.

Päevapõhist palgaraha võite saada nelja kuu jooksul alates ettevõtluse alustamisest, kui asute tööta olles ettevõtjana tegutsema. Palgapõhist päevaraha makstakse kohandatult, kui saate ettevõtlusest tulu. Päevaraha võidakse maksta, kui ettevõtlus toimub pärast nelja kuud osalise koormusega. Täiskoormusega tegutseval ettevõtjal päevaraha saamise õigust pole.

Kohandatud palgapõhise päevaraha suurus

Kohandatud palgapõhise päevaraha maksmisel arvatakse täielikust palgapõhisest päevarahast maha pool lubatud sissetulekut ületavast töötasust.

Sissetulekuid arvestatakse kuu või nelja nädala kaupa. Kui perioodi pikkus on üks kuu, on lubatud sissetuleku suurus 300 eurot. Kui perioodi pikkus on neli kalendrinädalat, on lubatud sissetuleku suurus 279 eurot.

Maksimaalselt toetusega võrdne töötasu ei mõjuta palgapõhist päevaraha.

Sissetulekut arvestatakse brutopalgana ehk enne maksude mahaarvamist.

Näide töise tulu mõjust ühe kuu pikkusel perioodil

Taotleja täielik päevaraha on 70 eurot/päev. Ta teeb nädal aega tööd ja saab palka 730 eurot. Palgast arvatakse maha kaitseosa 300 eurot. Järelejäänud palgaosast (430 eurot) pool (215 eurot) mõjutab vähendavalt palgapõhise päevaraha summat.

See 215 € jagatakse perioodi tööpäevade arvuga (21,5). Saadud summa (10 eurot) arvatakse taotleja palgapõhisest päevarahast maha. Seega makstakse päevaraha 60 eurot/päev.

Kohandatud palgapõhist päevaraha makstakse kohandamisperioodi iga päeva eest (5 päeva kalendrinädala kohta), kui selle maksmist ei takista muud asjaolud.

Päevaraha ja töise tulu summa tohib olla maksimaalselt sama suur, kui on päevaraha aluseks olev palk.

Kohandatud palgapõhise päevaraha mõju maksimumperioodile

Kohandatult makstud palgapõhised päevarahad kulutavad palgapõhise päevaraha maksimaalset makseperioodi tavalisest aeglasemalt.

Näide maksmise maksimumperioodi kulumisest kohandamisperioodil

Kui täiesti töötu isiku palgapõhine päevaraha on 50 eurot päevas ja talle makstakse kohandatud palgapõhist päevaraha 200 eurot kuus, kulub maksimumperioodist kuu ajaga 4 päeva (200 eurot / 50 eurot = 4).

Palgapõhise päevaraha maksmine lühendatud töönalalaga töötajatele

Lühendatud töönalal tähendab seda, et nädalas on üks või mitu täispikka sundpuhkusepäeva. Täispikkade sundpuhkusepäevade eest makstakse sel juhul täielik palgapõhine päevaraha. Palgapõhise päevaraha maksmine eeldab, et tööd tehakse kalendrinädalas vähemalt 80% valdkonna maksimaalsest tööajast.

SOTSIAALTOETUSTE MÕJU PALGAPÕHISELE PÄEVARAHALE

Sotsiaaltoetused võivad mõjutada töötukassa makstavaid hüvitusi.

Palgapõhise päevaraha saamist välistavad toetused on näiteks paljud pensionid, haigus- või osalise haiguse päevaraha, ema-, isa- või lapsevanematoetus või rehabilitatsioonitoetus.

Palgapõhist päevaraha vähendavad toetused on näiteks osalise töövõimetuse pension, laste koduhoiutoetus (lasten kotihoidontuki) või osaline lapsehoiuhüvitis. Toetusi arvestatakse brutosummas ehk enne maksude mahaarvamist.

Palgapõhise päevaraha maksmist ei mõjuta näiteks lapsetoetus (lapsilisä), eluasemetoetus (asumistuki), toimetulekutoetus (toimeentulotuki) või puudetoetus (vammaistuki).

ETTEVÖTJA TÖÖTUSKINDLUSTUSKAITSE

Töötuskindlustuse seaduse kohaselt on ettevõtja isik, kes töötab tasustataval töökohal, mis ei ole töö- ega teenistussuhe. Ettevõtjaks võidakse pidada ka pereettevõttes töölepinguga töötavat isikut. Kui te töotate perefirma, siis kontrollige kindlasti, kas teile rakenduvad ettevõtja või töötaja töötuskindlustuse tingimused.

Ettevõtja palgapõhine päevaraha

Ettevõtja saab end kindlustada tööpuuduse vastu ettevõtjakassas. Ettevõtja palgapõhise päevaraha maksimine eeldab, et te olete

- lõpetanud ettevõtluse või teie töösuhe ettevõttes on lõppenud,
- võtnud end töötü töösijana arvele TE-büroos,
- olnud töötukassa liige vähemalt 15 kuud,
- täitnud 15 kuu pikkuse tööhõive nõude haigekassa liikmeks oleku ajal,
- 17–64-aastane.

TE-büroo selgitab välja, millal täistööajaga ettevõtlustegevus on lõppenud.

Ettevõtja tööstaažitingimus on täidetud siis, kui olete ettevõtjate töötukassa liikmeks oleku ajal tegutsenud ettevõtjana vähemalt 15 kuud nii, et ettevõtlus on olnud olulise mahuga. Olulise mahuga ettevõtluse all mõeldakse 2019. aastal perioodi, mil teil on olnud pensionikindlustus (YEL, MYEL või TyEL) vähemalt 12 816 euro suuruselt aastatult.

Tööstaažitingimust rahuldavad vähemalt neli kuud kestnud töötamisperioodid. Tööstaažitingimus tuleb täita töötusele eelnenud 48 kuu jooksul.

Ettevõtja palgapõhise päevaraha suurus ja kestus

Ettevõtja palgapõhine päevaraha koosneb põhipäevarahasuurusest põhiosast, töötasuga seotud osast ja võimalikust lastega seotud lisast.

Palgapõhise osa suurus sõltub töötuskindlustuse aluseks valitud töisest tulust. Tõine tulu tohib olla maksimaalselt ettevõtja YEL-is või MYEL-is kehtestatud töise tulu või TyEL-is kehtestatud palga suurune. Valitud töisest tulust sõltub ka töötukassa liikmemaksu suurus.

Näited ettevõtja palgapõhise päevaraha suurusest 2019. aastal

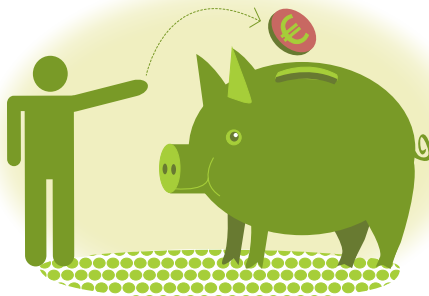
Tõine tulu aastas	Palgapõhine päevaraha	Palgapõhine päevaraha kuus
13 000 €	40,49 €	870,54 €
20 000 €	52,70 €	1 133,05 €
30 000 €	70,15 €	1 508,23 €
40 000 €	84,62 €	1 819,33 €
50 000 €	92,37 €	1 985,96 €

Ettevõtja palgapõhist päevaraha makstakse kuni 300–500 päeva eest nagu palgasaajategi puhul. Lisateavet palgapõhise päevaraha maksmise kestuse kohta leiate lk 9. Erinevalt palgasaajatest ei ole ettevõtjatel lisapäevaõigust.

Ettevõtluse või palgatööga alustamine

Kui hakkate palgasaajast ettevõtjaks, saab teile töötuse jooksul maksta palgapõhist päevaraha palgasaajana täidetud tööstaažitingimuse alusel, kui ettevõtja töölolemise tingimus ei ole täidetud ja kui ettevõtluse alustamisest on möödunud vähem kui 18 kuud. Võite selleks 18 kuuks jääda palgasaajate töötukassa liikmeks või astuda ettevõtjate töötukassasse. Pange tähele, et palgasaajate töötukassa liikmeks olles ettevõtja tööstaaži ei kogune.

Kui hakkate ettevõtjast palgasaajaks, saab teile töötuse jooksul maksta palgapõhist päevaraha ettevõtjana täidetud tööstaažitingimuse alusel, kui palgasaaja tööstaažitingimus pole veel täidetud. Võite töösuhte algamisel jääda ettevõtjate töötukassa liikmeks või astuda palgasaajate töötukassasse. Ettevõtjate töötukassa liikmeks olles palgasaaja tööstaaži ei kogune.



KUIDAS TAOTLEDA PALGAPÕHIST PÄEVARAHA

Palgapõhist päevaraha taotletakse tagantjärele nelja nädala või ühe kuu pikkuste perioodide kaupa. Võite saata esimese taotluse oma töötukassale kassa antud juhiseid järgides ka lühema aja eest.

Taotluseblankette saate töö- ja ettevõtlusbüroodest või oma töötukassast. Blanketi saab välja printida ka veebiaadressilt www.tyj.fi. Elektroonilise asjaajamise võimalikkust võite kontrollida oma töötukassast.

Palgapõhise päevaraha taotlusele tuleb enamasti lisada järgmised lisad:

- palgatõend tööandjalt vähemalt 26-nädalasele tööstaažitingimusele vastava ajavahemiku kohta. Tõendil peavad olema eraldi välja toodud puhkuserahad ja -hüvitised ja muud väljamaksed, nagu ühekordsed hüvitised ja tulemustasud, kui neid on tehtud. Peale selle peavad palgatõendil olema kirjas palgata perioodid, kui neid on, ja nende põhjused;
- töötõendi koopia, kui olete täiesti töötu;
- töölepingu koopia, kui teid on saadetud sundpuhkusele või töötate osalise tööajaga;
- vallandamis- või sundpuhkuseteate koopia.

Sõltuvalt isiklikust olukorrast tuleb taotlusele lisada veel:

- otsus sotsiaaltoetuse määramise kohta, kui saate nt pensioni, haigus-, ema-, isa-, lapsevanema- või koduhoiutoetust;
- palgatõend, palgakalkulatsioon või muu usaldusväärne tõendusmaterjal taotlusperioodil saadud tulude kohta, kui töötate osalise tööajaga, olete sundpuhkusel või saate tulu osalise koormusega ettevõtlusest;
- töötukassa saab andmed kinnipeetud maksude kohta (ennakonpidätystiedot) otse maksuametilt. Palgapõhise päevaraha maksmisel tõstetakse palga jaoks antud maksukaardi kinnipidamise määra vähemalt 25 protsendini. Võite soovi korral tellida maksuhaldurilt maksukaardi ka toetuste jaoks ja esitada selle töötukassale. Palgapõhisest päevarahast peetakse sel juhul kinni maksukaardile vastav määr protsenti tõstmata.

Täpsemad taotlemisjuhised saate oma töötukassast.

Esitage palgapõhise päevaraha taotlus kolme kuu jooksul alates taotletava hüvitise aluseks oleva perioodi esimesest päevast.

Edasikaebamiskõlblik otsus

Kui esimene taotlus on läbi vaadatud, saadab töötukassa teile otsuse hüvitise maksmise aluste kohta (päättõs etuuden maksuperusteista), makseteatise (maksuilmoitus) ja palgapõhise päevaraha edasise taotlemise blanketi (jatkohakemuslomake).

Kui te ei ole otsusega rahul, võite selle kaasasoleva apellatsioonijuhendi järgi edasi kaevata sotsiaalkindlustusameti apellatsioonikomisjonile. Esitage kaebus oma töötukassale 30 päeva jooksul alates otsuse kättesaamisest.

Komisjoni otsuse võib omakorda edasi kaevata kindlustusajade vahekohtule (vakuutusosikeus).



LIIKUVUSTOETUS

Sõidu- ja kolimistoetusega hüvitatakse tööl käimisega seotud transpordikulud ja kolimiskulud juhul, kui võtate töötuna vastu töökoha, mis asub teie praegusest elukohast kaugel.

Sõidu- ja kolimistoetust võite saada juba enne tegeliku töö algust, kui alustate vähemalt kaks kuud kestvat tööalast koolitust.

Toetuse maksmise eelduseks on, et

- sõit tööle või koolitusele ja tagasi kestab töö või koolituse alates (või ümberkolimisel töökohale lähemale, kui töö osas on kokku lepitud) täistööajaga tööle asumisel üle kolme tunni päevas ja osalise tööajaga tööle asumisel üle kahe tunni päevas
- teil on vahetult enne tööle asumist või koolituse algust õigus töötutoetusele
- töö kestab vähemalt kaks kuud.

Liikuvustoetus on põhipäevaraha suurune ja seda makstakse kuni viiel päeval nädalas. 2019. aastal on liikuvustoetus täistööaja korral ja ilma lisatasudeta umbes 700 eurot kuus. Lisaks võib saada lapsetoetust ja suurendatud toetust teepikkuse alusel.

Liikuvustoetuse maksmise kestus sõltub töö kestusest järgmiselt.

Töö kestus vähemalt:	Toetuse maksmise kestus:
2 kuud	1 kuu
3 kuud	1,5 kuu
4 kuud	2 kuu

Taotlege sõidu- ja kolimistoetust kohalikest töötukassast. Liikuvustoetust tuleb taotleda kolme kuu jooksul töö või tööalase koolituse algusest.

TÖÖTUSPUHKUSETOETUS

Töötuspuhkusele (vuorotteluvapaa) jäämine eeldab, et

- olete töötanud täistööajaga (üle 75% valdkonna maksimumtööajast)
- olete sõlminud tööandjaga töötuspuhkuselepingu (vuorotteluvapaasopimus)
- tööandja palkab töötuspuhkuse ajaks töö- ja ettevõtlusbüroos arvel oleva töötu töötisija
- teie töösuhe sama tööandjaga on kestnud pidevalt vähemalt 13 kuud enne töötuspuhkuse algust ja
- teil on enne töötuspuhkuse algust kogunenud tööstaaži vähemalt 20 aastat.

Eespool nimetatud 13 kuu jooksul võite olla olnud palgata puhkusel kokku kuni 30 päeva. Selle teenistussuhteajaga võidakse võrdsustada ainult selline töölt eemalolek, mis on tingitud haigusest või õnnetusjuhtumist.

Kui olete olnud varem töötuspuhkusel, peab kahe töötuspuhkuse vahel olema vähemalt viis aastat tööstaaži.

Kui te ei ole kindel, kas teie tööstaaž vastab nõuetele, pöörduge oma töötukassa poole. Muude töötuspuhkuse tingimuste kohta annab teile nõu töö- ja ettevõtlusbüroo.

Töötuspuhkuse kestus

Töötuspuhkus võib kesta 100–180 kalendripäeva. Töötuspuhkus tuleb välja võtta ühe osana.

Töötuspuhkusetoetuse suurus

Töötuspuhkusetoetuse täielik määr on 70% sellest palgapõhisest päevarahast, millele teil oleks õigus töötuks jäädes. Töötuspuhkusetoetus ei sisalda ja selle suuruse arvutamisel ei võeta arvesse lapsevanema lisatasusid või palgapõhise päevarahaga seotud kõrgendatud osi. Töötuspuhkusetoetuse aluseks oleva palgapõhise päevaraha arvutamisel võetakse arvesse palgatulud töötuspuhkusele eelnenu ajal, vähemalt 52 nädala jooksul.

Töötuspuhkuse ajal saadud tulud mõjutavad töötuspuhkusetoetuse summat.

Üle kahe nädala kestva täisajaga töö aja eest ei ole õigust saada töötuspuhkusetootust.

Sotsiaalhüvitised mõjutavad töötuspuhkusetootust samamoodi nagu palgapõhist päevaraha.

Töötuspuhkusetootuse taotlemine

Töötuspuhkusetootust taotletakse oma töötukassast. Taotlusele tuleb lisada vähemalt töötuspuhkuselepingu koopia ja palgatõend.

Töötuspuhkusetootluse blankette saate töö- ja ettevõtlusbüroodest või oma töötukassast. Võite printida taotluseblanketi ka TYJ kodulehelt www.tyj.fi.

Täpsemad taotlemisjuhised saate vajaduse korral oma töötukassast.

OLULISED ÕIGUSAKTID

Palgapõhise päevaraha ja töötuspuhkusetootuse saamise eeldused on defineeritud õigusaktides, millest kõige olulisemad on järgmised.

- Töötuskindlustuskaitse seadus (Työttömyysturvalaki) 1290/2002
- Töötuspuhkuseseadus (Vuorotteluvapaalaki) 1305/2002
- Avalike tööhõive- ja ettevõtlusteenuste seadus (Laki julkisesta työvoima- ja yrityspalvelusta) 916/2012
- Töötukassaseadus (Työttömyyskassalaki) 603/1984
- Valitsuse määrus avalike tööhõive- ja ettevõtlusteenuste kohta (Asetus julkisesta työvoima- ja yrityspalvelusta) 1073/2012
- Valitsuse määrus töötushüvitise määramisel arvesse võetava tulu kohta (Asetus työttömyysetuutta määrättäessä huomioon otettavasta tulosta) 1332/2002

Töötuskindlustuskaitsega seotud seadusi ja määrusi saab lugeda Soome õigusaktide andmebaasist www.finlex.fi.

Kuupalk	Palgapõhine päevaraha	Päevaraha kõrgendatud palgap. osaga	Töötuspuhkuse-toetus
1 000 €	37,86 €	39,08 €	26,50 €
1 100 €	39,87 €	41,53 €	27,91 €
1 200 €	41,87 €	43,98 €	29,31 €
1 300 €	43,88 €	46,43 €	30,71 €
1 400 €	45,88 €	48,88 €	32,12 €
1 500 €	47,88 €	51,33 €	33,52 €
1 600 €	49,89 €	53,77 €	34,92 €
1 700 €	51,89 €	56,22 €	36,32 €
1 800 €	53,90 €	58,67 €	37,73 €
1 900 €	55,90 €	61,12 €	39,13 €
2 000 €	57,91 €	63,57 €	40,53 €
2 100 €	59,91 €	66,02 €	41,94 €
2 200 €	61,91 €	68,47 €	43,34 €
2 300 €	63,92 €	70,92 €	44,74 €
2 400 €	65,92 €	73,37 €	46,15 €
2 500 €	67,93 €	75,82 €	47,55 €
2 600 €	69,93 €	78,27 €	48,95 €
2 700 €	71,94 €	80,72 €	50,35 €
2 800 €	73,94 €	83,17 €	51,76 €
2 900 €	75,94 €	85,62 €	53,16 €
3 000 €	77,95 €	88,07 €	54,56 €
3 100 €	79,95 €	90,52 €	55,97 €
3 200 €	81,96 €	92,97 €	57,37 €
3214,29	82,24 €	93,32 €	57,57 €
3 300 €	83,01 €	94,27 €	58,10 €
3 400 €	83,90 €	95,39 €	58,73 €
3 500 €	84,79 €	96,50 €	59,35 €
3 600 €	85,68 €	97,61 €	59,98 €
3 700 €	86,57 €	98,73 €	60,60 €
3 800 €	87,46 €	99,84 €	61,22 €
3 900 €	88,35 €	100,95 €	61,85 €
4 000 €	89,24 €	102,07 €	62,47 €
4 100 €	90,13 €	103,18 €	63,09 €
4 200 €	91,02 €	104,30 €	63,72 €
4 300 €	91,91 €	105,41 €	64,34 €
4 400 €	92,81 €	106,52 €	64,96 €
4 500 €	93,70 €	107,64 €	65,59 €
4 600 €	94,59 €	108,75 €	66,21 €
4 700 €	95,48 €	109,86 €	66,83 €
4 800 €	96,37 €	110,98 €	67,46 €
4 900 €	97,26 €	112,09 €	68,08 €
5 000 €	98,15 €	113,20 €	68,71 €

TÖÖTUKASSADE KONTAKTANDMED

PALGASAAJATE TÖÖTUKASSAD

Eriyisalojen Toimihenkilöiden tk -

Eri-sektorite ametnike TK
Asemamiehenkatu 4, 00520 HELSINKI
tel 09 6132 3224
www.erto.fi/palvelut/tyottomyyskassa

Eriyiskoulutettujen tk Erko -

Eriväljaõppega töötajate TK
Asemamiehenkatu 2, 00520 HELSINKI
tel 09 7206 4343, faks 09 2721 212
www.erko.fi

IAET-kassa

Ratavartijankatu 2, 00520 HELSINKI
tel 09 4763 7600, faks 09 4763 7690
www.iaet.fi

JATTK-työttömyyskassa - Töötukassa JATTK

Hietalahdenranta 13, 00180 HELSINKI
tel 09 7206 820, faks 09 1481 029
www.jattk.fi

Julkis- ja yksityisalojen tk -

Avaliku ja erasektori TK
Asemamiehenkatu 4, 00520 HELSINKI
tel 020 690 069, faks 020 789 3872
www.jytyliitto.fi

Julkisten ja hyvinvointialojen tk -

Avaliku ja heaolusektori töötajate TK
PL 100, 00531 HELSINKI
tel 010 190 300, faks 010 770 3235
tyottomyyskassa.jhl.fi

Kuljetusalan tk - Transporditöötajate TK

PL 65, 00531 HELSINKI
tel 09 613 111
www.kuljetusalan.tk.fi

Lakimiesten tk - Juristide TK

Uudenmaankatu 4-6 B, 00120 HELSINKI
tel 09 6123 067
www.lakimiesten.tk.fi

Lääkärien tk - Arstide TK

PL 49, 00501 HELSINKI
tel 09 393 091
www.laakarientkassa.fi

Myynnin ja markkinoinnin ammattilaisten tk

Müügi- ja turundusspetsialistide TK
PL 25, 00521 HELSINKI
tel 020 690 442, faks 09 4780 7740
www.mmakassa.fi

Opettajien tk - Õpetajate TK

Pasilankatu 4 B, 00240 HELSINKI
tel 09 2294 4100, faks 09 141 549
www.opetk.fi

Palvelualojen tk - Teenindustöötajate TK

PL 93, 00531 HELSINKI
tel 020 690 211, faks 020 774 2203
www.pam.fi/tyottomyyskassa

Paperityöväen tk - Paberitööstuse töötajate TK

PL 349, 00531 HELSINKI
tel 020 690 429, faks 09 876 4095
www.paperiliitto.fi/tyottomyyskassa

Posti- ja logistiikka-alan tk - Posti- ja logistikatöötajate TK

PL 189, 00531 HELSINKI
tel 09 6131 1780, faks 09 6131 1789
www.pautk.fi

Rakennusalan tk - Ehitussektori TK

PL 135, 70101 KUOPIO
tel 020 690 230, faks 017 580 8777
rakennuskassa.fi

Suomen Elintarviketyöväen tk -

Soome toiduainetööstuse töötajate TK
Asemamiehenkatu 2, 00520 HELSINKI
tel 040 451 8451, faks 09 694 0392
www.selry.fi/tyottomyyskassa

Super tk - TK Super

PL 117, 00521 HELSINKI
tel 09 2727 9377, faks 09 2786 531
www.supertk.fi

Sähköalojen tk - Elektrisektori TK

PL 774, 33101 TAMPERE
tel 03 252 0300, faks 03 2520 209
www.sahkoliitto.fi/tyottomyyskassa

Teollisuuden tk - Tööstussektori töötukassa

PL 116, 00531 HELSINKI
tel 020 690 455, faks 020 774 1270
teollisuuskassa.fi

Terveystenhoitoalan tk -

Tervishoitotöötajate TK
PL 70, 00060 TEHY
tel 09 5422 7300, faks 09 1483 384
www.tehytk.fi

Työttömyyskassa Finka - Töötukassa Finka

Kutomotie 18 B, 00380 HELSINKI
tel 09 868 9400, faks 09 671 330
finka.fi

Työttömyyskassa Pro - Töötukassa Pro

PL 228, 00181 Helsinki
tel 09 1727 3444, faks 09 1727 3335
www.prokassa.fi

Työttömyyskassa Statia - Töötukassa Statia

Ratamestarinkatu 11, 00520 HELSINKI
tel 020 7289 780, faks 09 2787 217
www.statia.fi

Yleinen työttömyyskassa YTK -

Üldine töötukassa
PL 100, 32201 LOIMAA
tel. 02 7607 620, faks 02 7624 917
www.ytk.fi

ETTEVÖTJATE TÖÖTUKASSAD

Ammatinharjoittajien ja yrittäjien tk -

Vabakutseliste ja ettevõtjate TK
Ratavartijankatu 2, 00520 HELSINKI
puh. 09 2535 3100, faksi 09 2535 3131
www.ayt.fi

Suomen Yrittäjien tk - Soome ettevõtjate TK

PL 999, 00101 HELSINKI
puh. 09 6224 830, faksi 09 6224 840
www.syt.fi

