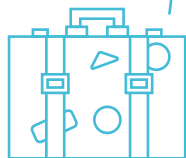




给移居芬兰人士的有关失业保险金 (*ansiopäiväraha*)和失业保险基金会 (*työttömyyskassa*)的信息

立即加入失业
保险基金会！



值得加入失业保险基金会

失业保险金是为失业期支付的补助，其金额按失业前的工资计算。

失业保险金只付给失业保险基金会的会员。要成为会员需要自己申请。如果您有工作或是企业主，可以申请成为会员。工作不必是长期工作，短期工作即可。

如果您从另一个欧盟国家移居芬兰，失业时您也可以加入一段时间的失业保险基金会。这种情况下，您在芬兰申请失业补助时，在另一个欧盟国家的工作也被认可。

芬兰有17个雇员失业保险基金会和1个企业主失业保险基金会。基金会约有200万会员。

有些基金会是行业性的，要加入必须在特定行业工作。有些则要求有一定的教育背景。此外还有一些基金会任何人都可以加入。

失业保险基金会的会员要交会员费，以支付部分补助和基金会的行政支出。会员费依工资及失业保险基金会而定。月工资3000欧元的平均会员费是95欧元。

如果您不属于失业保险基金会，没有工作或加入会员的时间不够长，您可以从Kela申请失业补助。Kela支付的失业补助不按工资计算，而是所有人都一样。

失业保险金和Kela支付的失业补助的计算示例

| 失业前工资/月 | 1 500 € | 2 000 € | 2 500 € | 3 000 € | 3 500 € | 4 000 € |
|-------------------------|---------|---------|---------|---------|---------|---------|
| 失业保险金 (2022年) / 月 | 1 054 € | 1 269 € | 1 485 € | 1 700 € | 1 897 € | 1 993 € |
| Kela支付的失业保障 (2022年) / 月 | 742 € | 742 € | 742 € | 742 € | 742 € | 742 € |

您可以在 tyj.fi 网页使用日津贴计算器，更详细地估计失业保障金。



如何加入失业保险基金会

基金会可以通过申请加入。会员申请表可以在各失业基金会的网页上找到。您可以在 tyj.fi 找到芬兰所有失业基金会。

您也可以打电话给失业基金会，咨询成为会员的详情，尤其是当您从另一个欧盟国家移居时。如果您从另一个欧盟国家移居，失业时您也可以成为一段时间的会员。

什么时候可以获得失业保险金

满足以下条件可以获得失业保险金：

- 如果您失业，被临时解雇，仅部分就业如做兼职或零工，或您的生意已结束
- 您申请全职工作并已在芬兰就业和经济发展办公室（TE 办公室）登记为失业
- 您是失业保险基金会的会员
- 在基金会会员期间您已工作26周（约6个月）或在企业主基金会会员期间您已工作15个月

如果您不是失业保险基金会的会员或工作时间不够长，您可以从Kela申请失业补助。

如果您在芬兰工作时居住在另一个欧盟国家，只有在您是部分失业时如被临时解雇或做兼职工作，才可以从芬兰申请失业保险金。如果您完全失业，且您的居住地是挪威、瑞典或爱沙尼亚，您可以从居住国申请失业保障。要获得失业补助，您必须在给您支付失业补助的国家登记为失业。

如果您失业了

1. 失业一开始就在TE办公室网站登记为求职者。登记会立即生效，但是不可以追溯，如登记昨天失业。失业保险只能在登记有效期内发放。
2. 两周后，在自己的失业保险基金会的网上服务填写失业保险金申请。

之后可按四周或按月申请失业保险金。

开始求职最简单的方法是使用TE办公室的网上服务。您也可以在失业保险基金会的网上服务最方便地申请失业保险。



向失业保险基金会咨询

失业保险基金会提供有关会员和补助发放的咨询。

有任何问题请联系失业保险基金会，尤其是当您刚搬到芬兰或如果您完全或部分住在另一个国家。

您可以在 tyj.fi 网站上找到在芬兰运作的所有失业保险基金会的联系方式。

更多信息 tyj.fi